



Observatori
Municipal de la Igualtat



Germanes Oblates del
Santíssim Redemptor

PROSTITUCIÓ NOCTURNA DE CARRER

Avingudes i Porta de Sant Antoni

Índex

PRIMERA PART: QÜESTIONS PRELIMINARS.....	4
1. Presentació	5
2. Metodologia	6
SEGONA PART: RESULTATS.....	9
3. Perfil de la prostitució nocturna	10
3.1 Perfil heterogeni.....	10
3.2 Edat	10
3.3 Nacionalitat i condició sexual.....	11
3.4 Càrregues per al sosteniment familiar	13
4. Introducció a la pràctica de la prostitució	16
4.1 Edat d'inici i anys d'exercici	16
4.2 Motius d'inici	19
5. Dedicació.....	22
5.1 Temps de dedicació.....	22
5.2 Guanys obtinguts	23
6. Lloc d'exercici i seguretat	27
6.1 Lloc habitual d'exercici	27
6.2 Seguretat.....	29
7. Salut	33
7.1 Estat general de salut	33
7.2 Consum de drogues i alcohol.....	34
7.3 Ús de preservatiu	35
7.4 Coneixement dels recursos sanitaris	36
8. Perfil del client	37
8.1 Consum habitual i esporàdic.....	37
8.2 Nacionalitat.....	38
8.3 Edat	39
9. Relacions socials i independència	41
9.1 Relacions socials.....	41
9.2 Independència	43
10. Relació amb els veïns i les veïnes	47
11. Recerca d'alternatives vitals	50
11.1 Estat d'ànim	50
11.2 Expressió de voluntat d'abandó de la prostitució.....	51
12. Necessitats, ús dels serveis d'atenció i demandes	53
12.1 Necessitats.....	53
12.2 Ús dels serveis d'atenció	54
12.3 Demandes a l'Ajuntament de Palma.....	56

TERCERA PART: CONCLUSIONS	57
13. Conclusions	58
Annex1: Qüestionari	64
Codificació entrevista:	64
Persona entrevistada	64
Dedicació	65
Seguritat	65
Salud.....	66
Independencia	66
Búsqueda de alternativas vitales	67
Percepción vecinos.....	67
Opinión, necesidades y demandas.....	67
Impresiones de la entrevistadora	68
Bibliografía	69

Primera part:

QÜESTIONS PRELIMINARS

1. Presentació

Aquest informe és el resultat de la feina i la dedicació de moltes persones, entitats i àrees municipals que han volgut incorporar la veu de les persones que exerceixen la prostitució (PEP) a la presa de decisions sobre les actuacions a desenvolupar. Els recursos i el temps invertit són només dos indicadors de la bona voluntat de totes les parts implicades a trobar-hi el millor abordatge possible a la situació que viuen les persones que es dediquen a la prostitució de carrer.

De fet, abunden els exemples d'ajuntaments que prenen la decisió unilateral de prohibir-ne l'exercici a la via pública sense haver tingut en compte cap altra motivació que fer desaparèixer la prostitució del carrer, sense tenir en compte les persones que s'hi guanyen la vida. Però afortunadament, altres municipis encaren la situació des d'una perspectiva més globalitzadora i integradora. És el cas de Barcelona. Tot i haver estat un tradicional paradigma de ciutat en la qual s'ha anat desplaçant la prostitució de carrer d'un lloc a un altre, amb el seu Pla per a l'abordatge integral del treball sexual¹ proposa alternatives per minimitzar els efectes negatius que provoquen a les mateixes PEP les polítiques de prohibició.

La Policia Local de Palma es trobava davant d'una situació incòmoda: les queixes veïnals respecte de les molèsties que provocava la prostitució nocturna a les Avingudes. Paral·lelament a l'actuació policíaca, que persegueix minorar l'afluència de clients mitjançant un dispositiu de cons que allunyen físicament els cotxes de les PEP, la Policia Local es posa en contacte amb l'Àrea d'Educació, Igualtat i Drets Cívics, conscients que la situació no s'havia (ni es podia) de resoldre únicament amb actuacions policíiques. Aquesta actuació ha disminuït fortament els ingressos del col·lectiu estudiat, amb encara més entrebancs a la difícil situació socioeconòmica en què ja es troben. Sembla, però, que han disminuït les queixes veïnals, tot i que aquest fet no s'ha pogut quantificar ni amb les queixes prèvies al dispositiu ni a les posteriors.

L'Ajuntament de Palma ha volgut conèixer de primera mà quina és la situació de les persones que exerceixen la prostitució nocturna a les Avingudes i a la Porta de Sant Antoni. Sabem que aquesta només és una mínima part del problema: a més de la prostitució que té lloc a la mateixa ubicació però en horari diürn, a l'hipòdrom de Son Pardo i a s'Arenal hi ha altres focus de prostitució de carrer, per no parlar de la prostitució a locals tancats (pisos i clubs), molt majoritària però menys "incòmoda" per a la població general. Això no obstant, pensem que estudiar aquest bocí de la realitat és un molt bon començament que aporta elements per conèixer la resta d'àmbits.

Casal Petit (Germanes Oblates), servei ubicat al barri del Sindicat, que es dedica des de fa anys a l'atenció de dones que exerceixen la prostitució, ha estat l'encarregada del treball de camp. La seva feina, però, ha anat molt més enllà: des del disseny de la investigació fins a la redacció final de l'informe. La calidesa del Casal –i de les professionals que hi fan feina– sens dubte ha aportat qualitat a aquesta investigació, ja que sense aquesta proximitat, les persones entrevistades no haurien contestat amb la mateixa sinceritat les preguntes que se'ls plantejaven.

Finalment, donem sincerament les gràcies a totes les persones que han participat en aquesta positiva experiència de col·laboració: les que pensaren que s'havia de fer alguna cosa; les que cregueren que seria bo comptar amb la veu de les persones del carrer i les que posaren els mitjans per fer-ho; les que passaren fred per contactar amb les PEP i les que donaren calor durant les entrevistes; les que brindaren dades i la seva protecció incondicional; les que aportaren idees i enriquiren l'informe; les que ens deixaren entrar en la seva intimitat i compartiren amb nosaltres les seves vivències. En definitiva: a totes les persones que han invertit il·lusió en aquesta tasca.

¹ Regidoria de Dona i Igualtat d'Oportunitats. Ajuntament de Barcelona (2006).

2. Metodologia

Aquest estudi està fonamentat en **31 entrevistes** realitzades a persones que, entre els mesos de febrer i març de 2009, es trobaven exercint la prostitució nocturna i de carrer a les zones de les Avingudes i de la Porta de Sant Antoni. Durant aquest temps, dues persones contractades per Casal Petit realitzaren 8 sortides entre les 21 i les 7.30 h. Tenien una doble missió: determinar l'univers de persones que exerceixen la prostitució a les zones previstes a l'estudi i contactar-hi per concertar una cita a Casal Petit. L'informe, a més, s'ha enriquit gràcies a les aportacions qualitatives de les dues persones que realitzaren les sortides nocturnes i d'altres professionals de la Policia Local.

Fitxa tècnica	
Dades de realització de les entrevistes	
Total PEP contactades	80
Univers (PEP contactades del 23 de febrer al 7 de març)	60
Tipus de mostreig	Aleatori estratificat segons nacionalitat i condició sexual
Nre. d'entrevistes	31
Dates de les entrevistes	Entre el 24 de febrer i el 30 de març
Durada mitjana d'entrevistes	45 minuts
Distribució de tasques	
Disseny de la investigació	
Definició d'objectius i metodologia	Àrea d'Educació, Igualtat i Drets Cívics (Observatori Municipal de la Igualtat). Col·laboració de Casal Petit
Determinació de l'univers	Casal Petit
Definició de la mostra	Observatori Municipal de la Igualtat
Elaboració del qüestionari	Observatori Municipal de la Igualtat. Col·laboració de Casal Petit
Treball de camp	
Contacte amb PEP	Casal Petit
Entrevistes	Casal Petit. Col·laboració puntual de l'Observatori Municipal de la Igualtat
Observació no participant	Casal Petit. Col·laboració puntual de l'Observatori Municipal de la Igualtat
Transcripció de les entrevistes	Casal Petit
Explotació de resultats	
Construcció de la base de dades	Observatori Municipal de la Igualtat
Codificació de les preguntes obertes	Observatori Municipal de la Igualtat
Explotació estadística de resultats	Observatori Municipal de la Igualtat
Elaboració de l'informe	
Redacció	Observatori Municipal de la Igualtat
Revisió de resultats i propostes de millora	Àrea d'Educació, Igualtat i Drets Cívics (Observatori Municipal de la Igualtat i Equip de Violència) i Casal Petit

La mostra no va poder ser dissenyada *a priori* abans d'iniciar-se el treball de camp, ja que no es comptava amb cap cens de persones que exercissin la prostitució en aquell moment i espai. Tot i aquesta dificultat, a mesura que una parella de treballadores anava contactant amb les dones i les transsexuals o transvestides que cercaven clients als carrers de les zones estudiades, s'anava treballant en paral·lel en un dibuix de

l'univers que orientà la mostra. Com a resultat, durant les sortides que es feren entre febrer i març de 2009 es localitzaren 80 PEP, 55 a la zona de la Porta de Sant Antoni i 25 a les Avingudes.

La **mostra està estratificada proporcionalment segons col·lectius** definits a partir de la nacionalitat i la condició sexual. Es prengueren aquests dos criteris perquè es considerà que agrupaven persones amb certes característiques comunes, si bé sabem que hi ha altres factors que hi intervenen, com ara el consum de drogues, l'edat o el temps d'exercici. La xifra total de persones entrevistades vingué donada per la predisposició de les mateixes PEP a participar en la investigació. A l'inici es realitzaren dues entrevistes per validar el qüestionari. Aquestes, tot i que no han estat tractades a la mostra, han aportat elements qualitatius a l'informe.² A la taula següent es pot consultar la distribució segons col·lectiu de les PEP contactades i la mostra resultant.

PEP contactades i mostra final		
Col·lectius	PEP contactades fins 7 de març ³	Mostra
Total	60	31
Subsaharianes	24	11
Búlgares	10	5
Espanyoles	7	4
Transsexuals o transvestides	7	4
Marroquines	6	4
Romaneses	4	2
Russes	1	1
Bolivianes	1	-

A pesar d'haver procurat dibuixar un univers i dissenyar una mostra estratificada proporcional, cal dir que **resulta del tot impossible establir un univers estàtic** en el món de la prostitució, tot i tractar-se d'un espai acotat com el del nostre objecte d'estudi, ja que l'entrada i la sortida de persones en aquest món, a més de l'alta mobilitat territorial, en són unes constants. En el cas de l'estudi de la prostitució de carrer a les Avingudes i a la Porta de Sant Antoni s'hi afegien tres dificultats més:

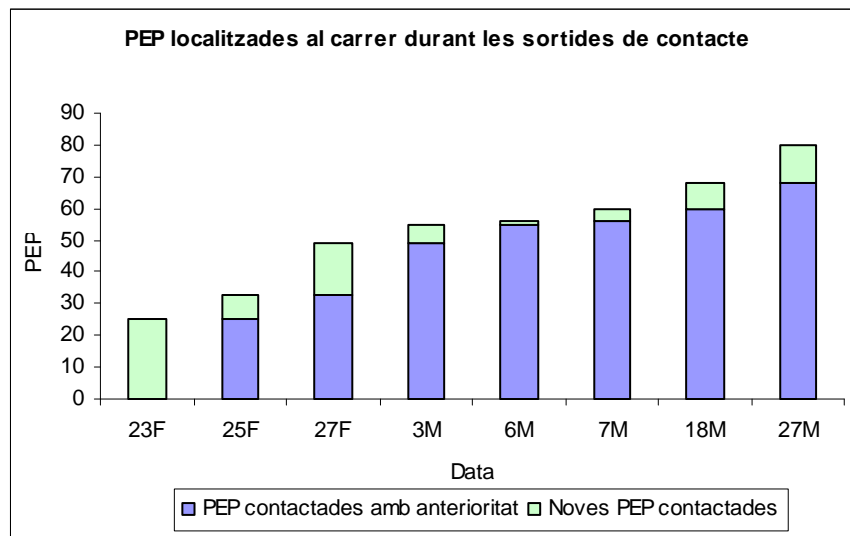
- Caràcter estacional de la nostra economia. Durant els mesos d'hivern l'afluència de PEP i de clients és molt menor que durant els mesos d'estiu. L'entrada en la temporada turística, a més, és esglaonada.
- Situació nova. El dispositiu policíac a les Avingudes (col·locació de cons) per disminuir l'afluència de clients provoca canvis. Mesurar aquests canvis no és l'objectiu d'aquesta investigació.
- Conjuntura mundial de crisi. Tal i com queda reflectit a certs mitjans de comunicació, i a partir d'informació de professionals d'entitats que treballen directament amb l'atenció a PEP, sembla que la crisi ha arribat al món de la prostitució, tant pel que fa a la baixada de clients com a l'increment de l'oferta.

Efectivament, cada vegada que es realitzava una sortida es registrava una composició diferent de les persones que es dedicaven a la prostitució nocturna. Així, si el temps de contacte hagués estat superior, s'haurien seguit localitzant noves PEP i se n'haurien deixat de localitzar altres; hauria variat l'univers i, consegüentment, la mostra. El gràfic següent mostra aquestes variacions contínues.⁴

² Es desestimaren tres entrevistes a l'atzar perquè, concertades prèviament al disseny de la mostra, corresponen a col·lectius sobrerrepresentats. Això no obstant, s'han tingut en compte els comentaris d'aquestes.

³ Les sortides prèvies al 7 de març serviren per dibuixar l'univers i contactar amb PEP que volguessin anar a l'entrevista. La mostra va ser dissenyada a partir de les dades recollides fins llavors. A les dues sortides posteriors es contactà amb noves PEP per concertar noves cites i completar així la mostra.

⁴ Si durant aquestes sortides es veieren 80 PEP, al mes d'abril, tot i estar més a prop de la temporada turística, la Policia Local va localitzar 51 persones que exercien la prostitució al carrer a les zones estudiades entre les 0 h i les 6 h.



Lloc habitual on es capten els clients			
	PEP	% sobre total PEP	% de resposta
Total	31	100%	100%
Avingudes	17	55%	55%
Porta Sant Antoni	12	39%	39%
Ambdues	2	6%	6%

Les dones contactades al carrer acudien un dia i una hora determinats a Casal Petit per realitzar l'entrevista, per la qual es donava una compensació econòmica, imprescindible perquè accedissin a participar a la investigació.⁵ La conjuntura econòmica i la baixada sobtada de clients a causa del dispositiu policíac fomentà que les PEP es decidissin a parlar amb nosaltres a canvi de 50 €: algunes ens comentaren que, en altres circumstàncies, no hi haurien accedit per aquesta quantitat. Això no obstant, al final de l'entrevista es demanava si estarien disposades a seguir col·laborant amb l'Ajuntament de Palma en futures investigacions: quatre de cada cinc s'hi mostraren d'acord.

Atesa la natura de la investigació, es va optar per realitzar un **qüestionari amb preguntes obertes**, per afavorir que les persones entrevistades s'hi trobassin còmodes i contestassin les preguntes amb la major sinceritat possible. Amb aquesta voluntat, es va optar per simplificar algunes preguntes del qüestionari, circumstància que, si bé suposà una pèrdua d'informació quantitativa, ajudà a fer més rica l'anàlisi qualitativa ja que va fer que les persones participants es trobassin més còmodes. Les entrevistes tingueren una durada mitjana de 45 minuts. Una vegada realitzades i transcrites, es codificaren les respostes per proporcionar dades agrupades. Tanmateix, el pes de l'informe radica en les dades qualitatives.

⁵ Hi ha precedents d'altres estudis en els quals es proporciona una quantitat similar de doblers a les PEP per realitzar l'entrevista. L'informe Escode (2006), *Impacto de una posible normalización profesional de la prostitución en la viabilidad y sostenibilidad futura del sistema de pensiones de protección social*, n'és un exemple.

Segona part:

RESULTATS

3. Perfil de la prostitució nocturna

“¿Qué jardinero ha sembrado la Quinta Avenida
con variedad tan precisa de nocturnidad?
Cuál es su especie y cuál su país,
qué fino abono nutrió su raíz
dándoles tono silvestre.
Dónde estará su matriz...”

Silvio Rodríguez. Flores nocturnas

3.1 Perfil heterogeni

La primera cosa que s'aprèn quan es tracta amb el col·lectiu de PEP és que és un **món heterogeni**, en el qual s'engloben des de joves universitàries que exerceixen la prostitució de luxe durant un breu període de temps per costejar-se els estudis fins a dones drogoaddictes que ofereixen serveis sexuals a canvi d'un preu irrisori o sota la coacció i l'engany d'una màfia o proxeneta, amb una multiplicitat de situacions intermèdies.

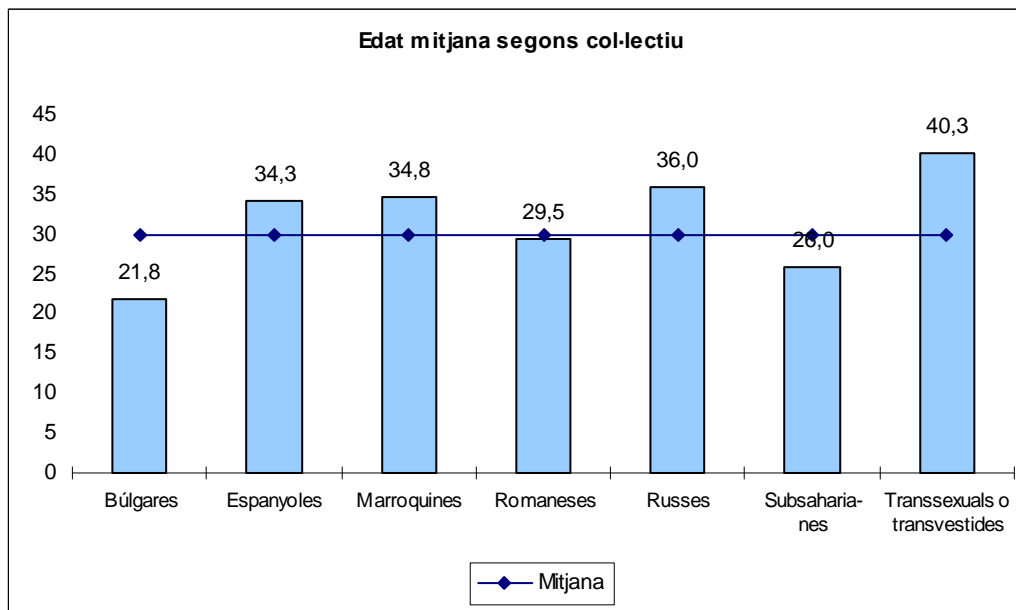
Si bé al carrer no es trobaren joves universitàries, sí es pot dir que la situació a les Avingudes i a la Porta de Sant Antoni és igualment heterogeni. S'hi troben tant dones de 19 anys com transsexuals que han superat la cinquantena; espanyoles amb problemes de drogoaddicció o discapacitat intel·lectual i nigerianes que foren mestres al seu país; romaneses que vingueren a Espanya per poder construir-se una casa al seu lloc d'origen, marroquines que, en divorciar-se, es troben sense cap mitjà per viure, i alguna nigeriana que afirma haver-se iniciat en la prostitució de forma obligada.

Tot i aquesta diversitat, en aquest capítol es donen algunes dades sobre edat, nacionalitat i càrregues per al sosteniment familiar que poden ajudar a conèixer millor quines són les dones i les transsexuals o transvestides que exerceixen la prostitució a la zona de les Avingudes i de la Porta de Sant Antoni.

3.2 Edat

L'edat mitjana de les PEP entrevistades és de 30 anys, variant des dels 19 fins als 53 anys. El gruix d'aquestes (55%) té entre 20 i 29 anys. Només tres superen els 40 anys.

S'han trobat significants diferències en funció de la nacionalitat o la condició sexual: les més joves són les búlgares i les subsaharianes, amb 22 i 26 anys de mitjana, respectivament. Les romaneses entrevistades tenen una mitjana de 30 anys, mentre que espanyoles i marroquines rondan els 34-35 anys. El col·lectiu d'edat més avançada és el de transsexuals i transvestides, amb una mitjana de 40 anys.



3.3 Nacionalitat i condició sexual

Una de cada tres PEP contactades és de procedència subsahariana, principalment nigeriana.⁶ Es tracta en si mateix d'un col·lectiu dispers quant a ubicació, i divers: inclou dones acabades d'arribar; d'altres que fa anys que viuen a Espanya; algunes no entenen el castellà; d'altres en tenen un bon coneixement; dones en situació irregular o amb permís de treball. Un tret comú entre el col·lectiu és el baix nivell d'ingressos que obtenen de forma mensual, tal com es veurà a l'apartat corresponent.

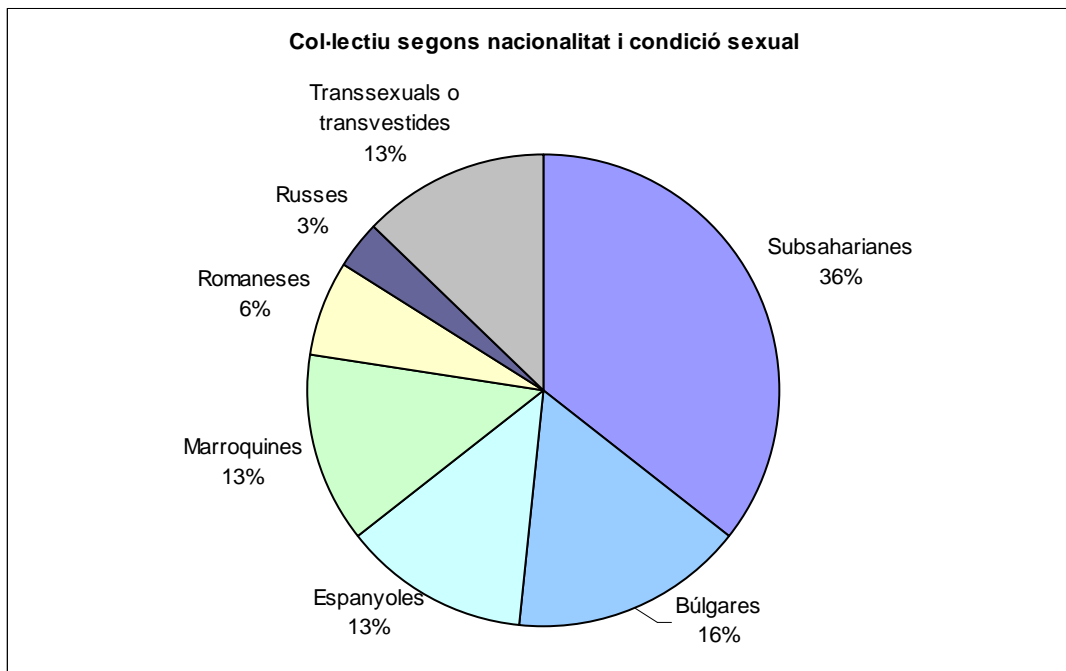
Les PEP de països de l'est són una quarta part, amb predomini de les de nacionalitat búlgara. A excepció d'una dona de nacionalitat russa que actua de forma força solitària, entre les entrevistades hi ha grups d'amigues. En un principi, estigueren poc inclinades a acudir a les entrevistes, fins que una s'hi va decidir i hi va dur les altres. Durant les sortides de contacte, es trobà una parella d'una romanesa i una búlgara que no volgueren acudir a l'entrevista. El motiu era falta d'interès: consideraven que l'exercici de la prostitució els permetia tenir un nivell de vida que no podrien aconseguir dedicant-se a una altra activitat. Tanmateix, els guanys que deien tenir aquestes dues dones eren excepcionals.

Hi ha un grup considerable de marroquines (13%) que, a més, solen situar-se juntes a la zona de la Porta de Sant Antoni. El seu horari d'exercici és principalment diürn, però també cerquen clients les nits del cap de setmana.

Proporcionalment, **les espanyoles** tenen la mateixa presència que les marroquines, si bé actuen de forma més independent. Tal com afirmen altres estudis, es tracta d'un col·lectiu amb una problemàtica que sol anar més enllà de les necessitats econòmiques. Efectivament, dues de les quatre espanyoles entrevistades havien tingut algun problema relacionat amb la droga, d'una altra es sospitava que en consumia i una altra tenia una deficiència intel·lectual notòria.

Les transsexuals o transvestides també suposen un 12%. La meitat de les entrevistades són de nacionalitat espanyola i, l'altra meitat, sud-americana. Com ja s'ha dit, és el grup de major edat.

⁶ Quan es feren els contactes no sempre es demanà la nacionalitat de les PEP de procedència subsahariana, si bé la presència detectada de subsaharianes no nigerianes (Guinea, Costa de d'Ivori, Gàmbia) va ser molt minoritària.



De les PEP que requereixen un **permís de treball** per poder exercir una activitat remunerada de forma legal (totes excepte les de nacionalitat espanyola, búlgara o romanesa), un 60% no hi compta. Es tracta principalment de dones subsaharianes, però també d'alguna marroquina. Algunes d'aquestes no han tingut mai permís de treball, però a d'altres no se'ls ha concedit la renovació; el tenen en tràmit o tenen permís de residència però no de treball.

És arriscat fer una extrapolació sobre la xifra aproximada de dones que poden exercir al carrer sense permís de treball, ja que, presumiblement, el fet de no tenir els papers en regla podria haver estat una reticència a l'hora d'accedir a fer l'entrevista, de manera que el percentatge d'estrangeres no comunitàries en situació administrativa irregular podria ser encara més elevat.

Permís de treball segons col·lectiu					
	Total	Sí	% Sí	No	% No
Total	31	20	65%	11	35%
No necessari	13	13	100%	0	0%
Búlgares	5	5	100%	0	0%
Espanyoles	4	4	100%	0	0%
Romaneses	2	2	100%	0	0%
Transsexuals espanyoles	2	2	100%	0	0%
Necessari	18	7	39%	11	61%
Marroquines	4	2	50%	2	50%
Subsaharianes	11	2	18%	9	82%
Russes	1	1	100%	0	0%
Transsexuals llatinoamericanes	2	2	100%	0	0%

La mitjana d'anys a Espanya de les persones estrangeres és de 4 anys. Búlgares, marroquines, romaneses i subsaharianes, una mitjana de 2-3 anys, mentre que les transsexuals estrangeres són al nostre país des de fa uns 9 anys. Respecte dels anys de residència a Palma de les dones estrangeres, és de 2,7 anys. És a dir: abans d'arribar a Palma, estigueren una mitjana d'un any i quatre mesos a altres indrets de la geografia espanyola. Aquestes xifres no coincideixen plenament amb els anys de major arribada de persones estrangeres al nostre municipi: segons dades de l'INE recollides a l'Informe de població 2008 de

l'Observatori de la Igualtat,⁷ la xifra de persones nascudes a l'estranger residents a Palma és de més del doble de la registrada el 2001, any en el qual s'inicia un ràpid creixement de la població estrangera.

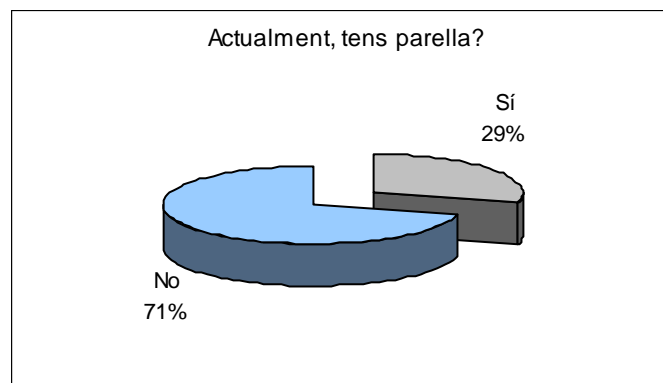
La diferència entre temps d'arribada a Espanya i residència a Palma és menor entre búlgares (totes vingueren directament a Palma) i marroquines i romaneses (estigueren a altres llocs de l'Estat espanyol entre sis mesos i un any), però superior entre les transsexuals (abans d'instal·lar-se a Palma, visqueren a altres indrets de la geografia espanyola una mitjana de quatre anys).

Mitjana d'anys a Espanya i a Palma segons col·lectiu		
	Anys a Espanya	Anys a Palma
Total	4,0	4,6
Búlgares	2,1	2,1
Marroquines	2,9	2,2
Subsaharianes	3,4	2,0
Romaneses	3,0	2,0
Russes	15,0	9,0
Transsexuals llatinoamericanes	9,0	4,7

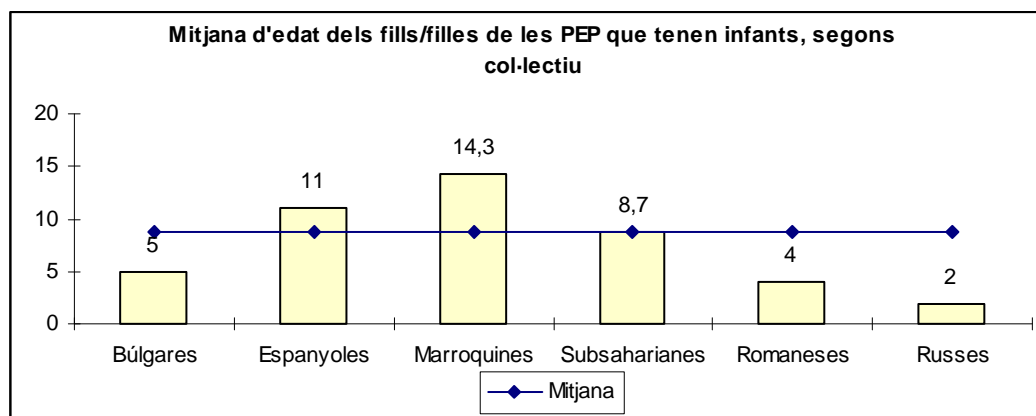
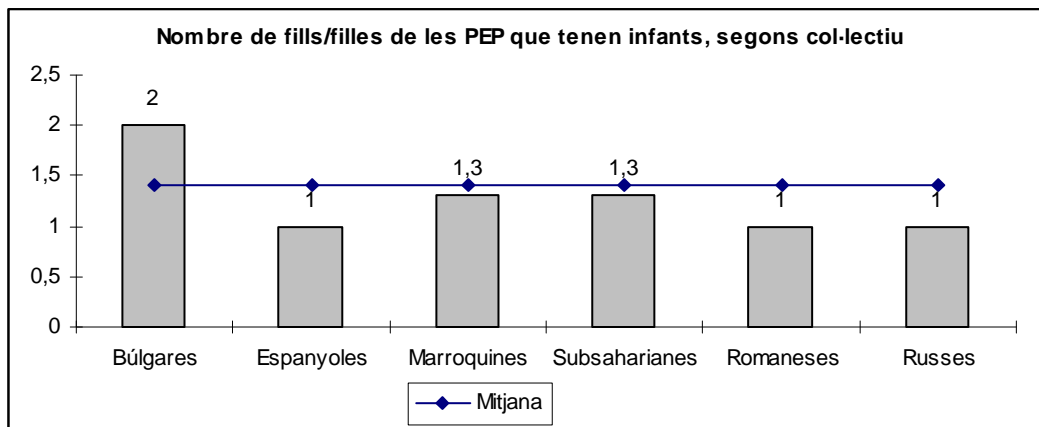
3.4 Càrregues per al sosteniment familiar

Bona part del col·lectiu de persones que exerceixen la prostitució de carrer a les zones estudiades mantenen econòmicament les seves famílies: un 70% de les persones entrevistades ho fa actualment, i un 10% més, si els seus guanys els ho permeten. Així doncs, just un 20% no té cap càrrega familiar. D'aquestes persones, la meitat són transsexuals o transvestides.

En canvi, és poc freqüent que es facin càrrec de l'atenció directa dels seus membres: si bé la major part tenen fills o filles, quasi mai estan a càrrec seu. El seu aïllament familiar s'amplifica si es té en compte que, en aquests moments, set de cada deu PEP no tenen parella.



⁷ Observatori Municipal de la Igualtat (2008).



Els teus fills o filles estan a càrrec teu? segons col·lectiu					
	Total	Sí	% Sí	No	% No
Total	17	3	18%	14	82%
Búlgares	3	0	0%	3	100%
Espanyoles	2	1	50%	1	50%
Marroquines	3	0	0%	3	100%
Subsaharianes	7	2	29%	5	71%
Romaneses	1	0	0%	1	100%
Russes	1	0	0%	1	100%

És molt comú l'enviament de doblers a les famílies que han quedat als seus països d'origen: el 57% de les persones entrevistades ho feien, i un 13% més si la situació econòmica els ho permetia. El 30% de persones que no enviaven doblers a familiars correspon a dones espanyoles i transsexuals o transvestides, de manera que, amb només tres excepcions, totes les persones estrangeres entrevistades envien –sempre que en tenen ocasió– doblers als seus països d'origen.

Càrregues familiars segons col·lectiu						
	Mantens alguna persona?			Envies doblers?		
	Sí	Si puc	No	Sí	Si puc	No
Total	21	3	6	17	4	9
Búlgares	4	1	0	4	1	0
Espanyoles	2	0	2	0	0	4
Marroquines	4	0	0	4	0	0
Subsaharianes	8	2	0	6	3	1
Romaneses	2	0	0	2	0	0
Russes	0	0	1	0	0	1
Transsexuals	1	0	3	1	0	3

El motiu per enviar doblers és sovint un fill o filla, ja que **el 55% de les PEP entrevistades eren mares** d'un o dos infants, amb una mitjana de 8,7 anys. Tot i la seva implicació en la seva manutenció, és poc comú que els infants estiguin a càrrec de les PEP, almenys de les del nostre estudi: de les 17 dones que havien estat mares, just 3 tenien els infants a càrrec seu. Els altres solien estar els seus països d'origen, però també es donava el cas d'haver estat intervinguts pels serveis de protecció de menors corresponents. En aquests casos, poden expressar desconeixement sobre la situació actual d'on es troba el seu fill o filla:

Entrevistada 35

"Me gustaría volver a Bulgaria y vivir con mis hijos y mi familia."

Entrevistada 31

"Lo tiene la policía, porque yo no podía guardarlo. Está en Alicante; antes yo vivía allí."

Al marge de les dificultats econòmiques i de gestió del temps, tenir els fills o filles a càrrec pot ser una dificultat afegida quan es tracta d'infants majors, que poden adonar-se de l'activitat que realitza la seva mare.

Entrevistada 1

"Para nosotros musulmanes entrar en el trabajo de putería, muy mal. La familia no puede saber nada. Por eso cuando venga mi hijo lo llevo a un pueblo."

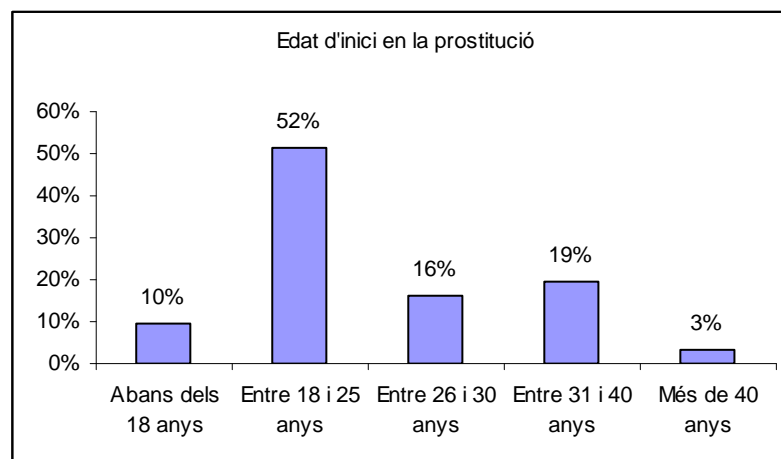
4. Introducció a la pràctica de la prostitució

“Pienso en los años
que llevas guerreando
con un nombre por bandera.
Ahora sólo quiero oirlo una más.”

Héroes del Silencio. *Con nombre de guerra*

4.1 Edat d'inici i anys d'exercici

Les persones entrevistades **s'iniciaren en l'exercici de la prostitució a una edat mitjana de 24,7 anys**. En aquest cas, es tracta d'una dada amb una dispersió no gaire elevada: el 52% de les persones s'hi iniciaren entre els 18 i els 25 anys, amb una desviació típica de 5,4 anys. Això no obstant, un 23% s'hi inicià amb més de 30 anys, mogudes per imperatius econòmics generalment sobrevinguts: un divorci, l'estafa d'una parella, un fill a presó...



Un tema fortament perseguit que preocupa tant les entitats públiques i privades que treballen al món social com les forces de seguretat és la prostitució de menors, un fet que **no ha estat constatat** ni a la nostra investigació ni a les perquisicions realitzades per la Policia Local. Però Metges del Món ha comunicat a les entitats i serveis relacionats⁸ la seva sospita que tal fet es pot donar actualment. Durant les seves intervencions de carrer, que tenen com a objectiu dispensar material de seguretat sexual i donar a conèixer el servei que s'ofereix des de l'entitat al centre base, es demana la zona de procedència i la data de naixement, no comprovades mitjançant el passaport. En alguna ocasió, i sempre a partir del comentari de les PEP, han trobat joves que diuen haver nascut fa menys de 18 anys, amb la qual cosa es tractaria de menors que exercirien la prostitució.

⁸ Entre ells, Policia Local i Fiscalia de Menors.

Es varen detectar a les entrevistes, però, quatre casos de persones que s'iniciaren en l'exercici de la prostitució essent menors d'edat:

- una búlgara als 14 anys (fa 5 anys, a Bulgària)
- una transsexual espanyola als 15 (fa 12 anys)
- una nigeriana també als 15 anys (fa 10 anys i a Espanya)
- una espanyola als 17 (fa 16 anys).

Tot i que aquests fets succeïren o bé fora d'Espanya o bé fa 10 anys o més, el fet és que s'han detectat persones que s'iniciaren en la venda de serveis sexuals abans de tenir la majoria d'edat. Cal dir que en tots aquests casos es detectava una problemàtica que anava més enllà de l'exercici de la prostitució: drogues, no acceptació de l'orientació homosexual per part de l'entorn o llars desestructurades. Resultà especialment preocupant el comentari d'una dona nigeriana que assegurava tenir 25 anys i que feia 10 anys que exercia, que respongué el següent quan es va demanar sobre l'edat dels seus clients:

Entrevistada 31

"Son mayores que yo, porque como yo no pueden venir, porque yo soy pequeña."

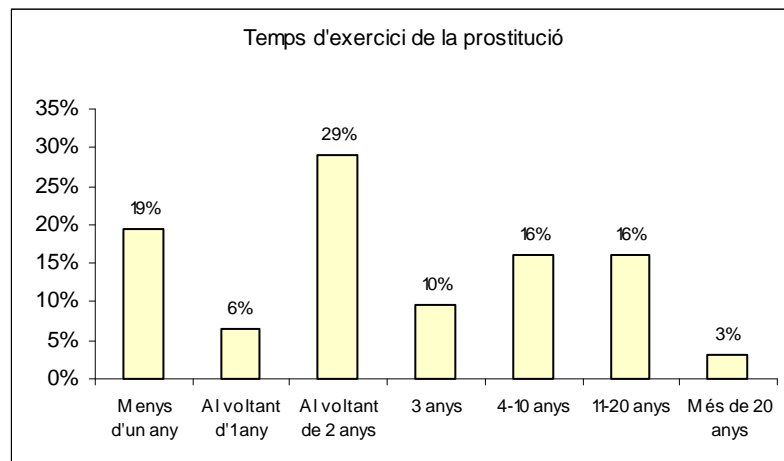
En aquest cas, tot i ser un argument basat en una apreciació subjectiva, no semblava tractar-se d'una menor d'edat.

Els temps que fa que les PEP es dediquen a la prostitució és més variable. La mitjana de 5 anys i 4 mesos inclou persones que fa pocs mesos que exerceixen (19% dels casos) i d'altres que ho fan des de fa un quart de segle (només un cas). Les dones espanyoles i les transsexuals o transvestides, que fa 8,5 anys i 16 anys que s'hi dediquen de mitjana, fan pujar la mitjana, ja que la resta de dones estrangeres (amb l'excepció d'una de nacionalitat russa) fa uns dos anys i mig o tres que exerceixen la prostitució.

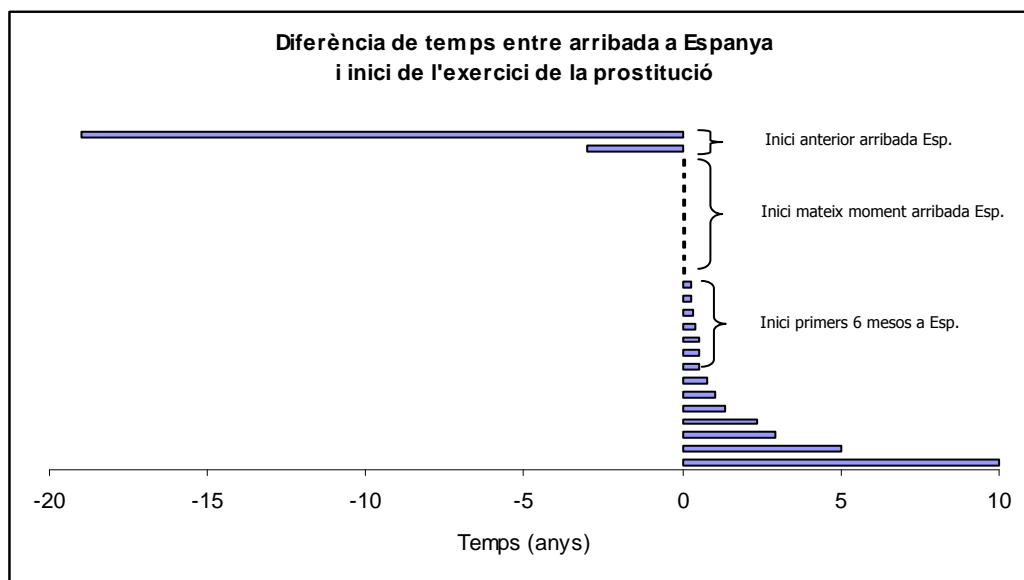
Diferents fonts confirmen que són als primers moments d'estada a Espanya quan les dones que es dediquen a la prostitució tenen majors probabilitats d'exercir sota coacció, fins al moment en què puguin tornar el deute que han contret. Quan es paga el deute (uns mesos o uns anys, depenent de la quantitat prestada inicialment, de la seva evolució⁹ i/o dels diners que pugin obtenir) les dones queden alliberades. Però una vegada que una dona s'ha iniciat en l'exercici de la prostitució és difícil que la deixi: sense cap altra xarxa social de contacte, sense altra font d'ingressos i molt probablement sense permís de treball, és l'únic mitjà de vida que ha conegut a Espanya. Els guanys econòmics són, generalment, superiors als que podria aconseguir en una altra activitat per a la qual estigui qualificada.

Varen participar a la nostra investigació un 19% de dones que encara no feia un any que es dedicaven a la prostitució. Tot i ser les més susceptibles de poder estar encara en aquest període de deute, no ens va semblar en cap cas que exercissin la prostitució sota aquesta coacció. Tanmateix, atesa la voluntarietat de respondre a l'entrevista, és possible que es doni un cert biaix en aquest àmbit.

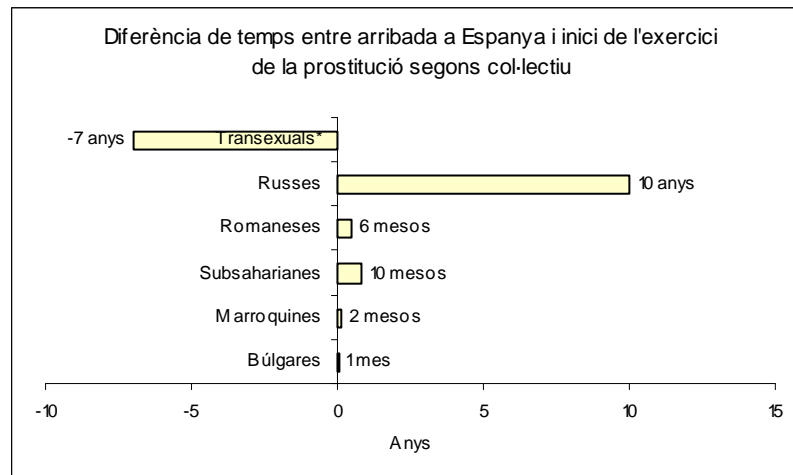
⁹ Un deute de 2.000 € pot convertir-se en un de 20.000 € a causa de l'engany, el cobrament de roba, pensió per estada i menjar i multes. Aquest aspecte no ha estat estudiat en aquesta investigació.



Una dada interessant a estudiar entre el col·lectiu estranger és el temps que va transcórrer des de la seva arribada a Espanya i l'inici de la pràctica de la prostitució: sense comptabilitzar dos casos de persones que s'hi iniciaren abans d'arribar a Espanya, la mitjana és d'un any i dos mesos. El gràfic següent proporciona una informació molt valuosa sobre els motius que les PEP entrevistades es dedicassin a la prostitució: **una tercera part de les estrangeres començaren a exercir-la en el mateix moment de la seva arribada**. Una proporció similar (28%) s'hi iniciaren dins els sis primers mesos de la seva estada, dada que informa de la desprotecció en què es troben les estrangeres que arriben al nostre país i que, tot i haver realitzat el seu viatge a la recerca d'una vida millor, es veuen abocades a exercir la prostitució com a sortida a la seva situació. Desconèixer l'idioma, trobar-se sense una xarxa social d'acollida i/o trobar-se en situació irregular són agreujants de la situació.



Vist aquest gràfic, s'aprecia que la mitjana d'un any i dos mesos transcorreguts des de l'arribada i l'inici a la prostitució de les dones estrangeres està lleugerament incrementada a causa de dos casos de PEP que començaren a exercir-la quan feia 5 i 10 anys que s'havien instal·lat a Espanya, corresponents a una russa i una transsexual. Quan les dades s'observen segons col·lectiu, s'aprecia que el més comú és iniciar-se en l'exercici de la prostitució uns pocs mesos després d'haver arribat a Espanya. Les búlgares s'hi iniciaren una mitjana d'un mes després d'arribar; les marroquines, dos mesos; les segueixen les romaneses i les subsaharianes, amb sis i 10 mesos, respectivament.



* Nota: només contempla les transsexuals o transvestides de nacionalitat estrangera

4.2 Motius d'inici

Quan es demana a les entrevistades de quina manera entraren en contacte amb la prostitució, les respostes són força diverses, tot i que tenen **un element comú: la necessitat de cercar una alternativa per poder mantenir-se a si mateixes o a les seves famílies**. Recordem que una tercera part de les estrangeres (o el 29% del total de PEP entrevistades) començaren a exercir-la pràcticament en el mateix moment d'arribar a Espanya. A partir dels seus relats no es pot aclarir si totes les dones iniciaren el seu viatge coneixent la tasca a la qual es dedicarien, però tampoc es descarta.

En quasi la meitat de les ocasions (45%), existeix una figura que la introdueix al món de la prostitució, generalment una amiga. A partir dels relats, aquesta persona és vista més aviat com una amiga que brinda una alternativa que com algú que s'hagi aprofitat de la situació per introduir-la al món de la prostitució. S'han detectat dos casos de dones que s'iniciaren en l'exercici de l'activitat incitades o obligades per la persona que les va dur a Espanya o per la seva parella, de manera que parlariem de notoris casos de tracta. En ambdues ocasions es relata aquesta situació de passada.

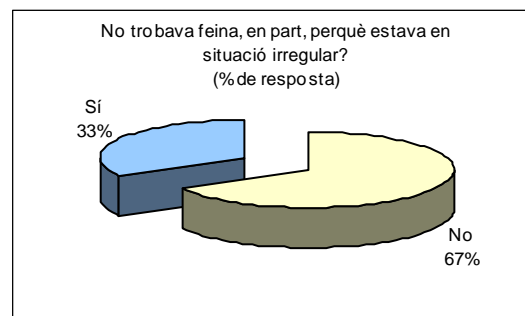
En el 29% dels casos no es relata la intermediació de cap persona. És més, el 16% de les persones entrevistades afirmen que elles mateixes varen pensar en la prostitució com a opció de sortida, i s'encarregaren de cercar la manera d'iniciar-s'hi, i un percentatge similar (13%), que la demanda va anar cap a elles. En aquest darrer cas, es tracta de transsexuals o transvestides o de persones amb problemes de drogues. De fet, una transsexual afirma que aquesta condició sexual suposa certes dificultats afegides que poden derivar en l'exercici de la prostitució.

Entrevistada 28

"Pues decía, que pena esta gente. Pero las transexuales es distinto. Un transexual no puede trabajar asi como asi."

Alguna persona va exercir d'enllaç?			
	PEP	% sobre total PEP	% de resposta
Total	29	94%	100%
No	9	29%	31%
Un amic o amiga	9	29%	31%
Ho demana a les PEP que veu al carrer	4	13%	14%
Una persona coneguda	3	10%	10%
Persona que la du a Espanya	1	3%	3%
La seva parella	1	3%	3%
Altres	2	6%	7%

En el moment d'iniciar-s'hi, es troba en una situació límit de necessitat?			
	PEP	% sobre total PEP	% de resposta
Total	29	94%	100%
No ho especifica així	17	55%	59%
Ha de satisfer les seves necessitats bàsiques	5	16%	17%
Problemes familiars diversos	3	10%	10%
S'acaba de divorciar	2	6%	7%
Obligada per la persona que la va dur a Espanya	1	3%	3%
Es queda sense feina	1	3%	3%



T'hi vares apropar tu, a la prostitució?		
	PEP	% sobre total PEP
Total	10	32%
Vaig cercar la manera d'exercir-la	5	16%
La demanda va venir a mi	4	13%
M'hi obligaren	1	3%

Altres factors que hi poden haver incidit		
	PEP	% sobre total PEP
Total	8	26%
La condició de transsexuals/transvestides	4	13%
Ambient/factors personals	2	6%
Obligació	1	3%
Droga	1	3%

Com et vares sentir durant els primers moments?			
	PEP	% sobre total PEP	% de resposta
Total	25	81%	100%
Vaig sentir oi	5	16%	20%
No explicita un inici traumàtic	5	16%	20%
Malament en general	4	13%	16%
Vaig passar un temps molt malament	3	10%	12%
Vaig pensar en una altra cosa	3	10%	12%
Em vaig sentir enganada	2	6%	8%
Por	1	3%	4%
Vergonya	1	3%	4%
M'hi vaig trobar tota sola	1	3%	4%

5. Dedicació

“Como a tres cuerdas de aquella esquina una mujer va recorriendo la acera entera por quinta vez. Y en un zaguán entra y se da un trago para olvidar que el día está flojo y que no hay clientes pa’ trabajar.”

Rubén Blades. *Pedro Navaja*

5.1 Temps de dedicació

Sovintegen els estudis i els articles de premsa que parlen de jornades interminables de dedicació a la prostitució, especialment quan aquesta s'exerceix a pisos o clubs i/o sota la coacció d'una altra persona. La situació de les PEP que cerquen clients a les zones estudiades dista bastant d'aquesta situació, circumstància que els confereix una certa situació de privilegi. Amb una certa regularitat d'horaris, les persones entrevistades s'hi dediquen una mitjana de 6 hores diàries 5,7 dies a la setmana, tot i que hi ha força diversitat: la recerca de clients pot quedar reduïda a una hora o allargar-se fins a 15, alhora que la dedicació setmanal pot anar dels 2 dies fins als 7. Es donen certes diferències en funció del col·lectiu: les dones espanyoles i les subsaharianes són les que hi semblen invertir menys hores, i les marroquines i romaneses, les que més.

Quant a la major o menor dedicació durant l'estiu, és quasi tan freqüent que s'hi dediquin amb la mateixa intensitat (32%) com que treballin més durant la temporada alta (45%). El 23% restant treballa amb major o menor dedicació en funció dels clients que tinguin i els doblers que necessitin. Tanmateix, cal tenir en compte que les entrevistes es realitzaren durant el mes de març; amb l'arribada de la temporada turística s'ha observat un increment de les PEP a la zona de la Porta de Sant Antoni¹⁰.

En contra del que s'esperava en un principi, **la flexibilitat horària que permet la prostitució no és al·licient per exercir-la** perquè no ho han de compatibilitzar amb altres obligacions. De fet, només trobaren 3 casos de dones que actualment tenen els seus fills o filles a càrrec seu, de manera que la dedicació a la família (no la seva manutenció) no és un factor que apropi les dones a l'exercici de la prostitució.

Atès que la seva dedicació horària és relativament moderada i que no és freqüent la cura dels membres de la família, sorprenen **les poques obligacions i els entreteniments** que diuen tenir les persones entrevistades. Quan els demanaren quines altres ocupacions tenen al llarg del dia, poques mencionaren obligacions concretes. Resulta curiós que un 39% de les persones entrevistades respongueren “dormir” o “descansar” com les tasques que realitzen al llarg del dia, cosa que demostrà una baixa activitat social. Només una persona compaginava aquesta tasca amb altres feines remunerades, i dues relataren que cercaven feina activament.

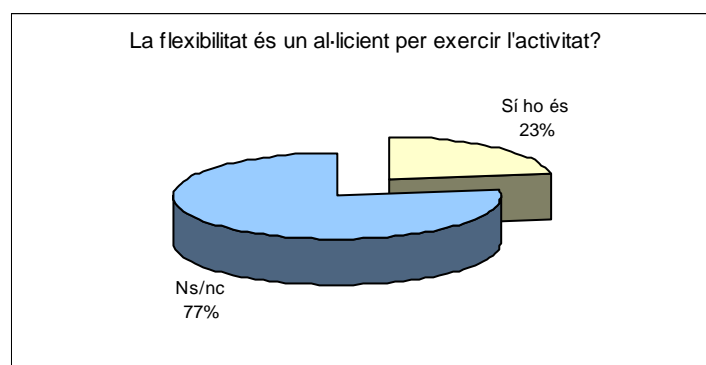
Aquestes circumstàncies poden ser alhora una dificultat i una oportunitat en el moment de treballar en una possible inserció laboral. Dificultat perquè la seva baixa activitat denota una baixa motivació. I oportunitat, perquè disposen de temps suficient per a la formació.

¹⁰ No s'ha constatat el mateix a la zona d'Avingudes, ans el contrari.

Cal tenir present el Model de les Etapes del Canvi per ubicar el moment en el qual es troba una PEP en relació a les seves actituds, intencions i conductes per abandonar l'exercici de la prostitució. Es diferencien sis fases. Durant primera (la fase de precontemplació), i una vegada s'ha superat el primer rebuig, la dona no es planteja canviar de situació. Durant un estadi posterior (fase de contemplació) la dona està oberta al que se li pugui oferir, i pot entrar en contacte amb els serveis d'atenció social. Fins que no troba la força suficient que la fa prendre un compromís no entra a la fase de preparació. Aquí, el recolzament de les institucions és clau. Durant la fase d'acció apareix el realisme: les fites han d'estar possibilitades per altres elements. Si es superen, s'arriba a una fase de manteniment, que en funció de les circumstàncies pot derivar en una fase de recaiguda.

Dedicació segons col·lectiu		
	Mitjana de dies a la setmana	Mitjana d'hores diàries
Total	5,7	6,0
Búlgares	6,7	6,2
Espanyoles	4,8	3
Marroquines	5,5	8
Subsaharianes	4,4	5,6
Romaneses	6,5	9,8
Russes
Transsexuals/transvestides	5,8	6,3

Dedicació al llarg de l'any			
	Total	% sobre total PEP	% de resposta
Total	31	100%	100%
Fan el mateix horari tot l'any	10	32%	32%
Treballen més a l'estiu	14	45%	45%
La dedicació únicament depèn del dia	7	23%	23%



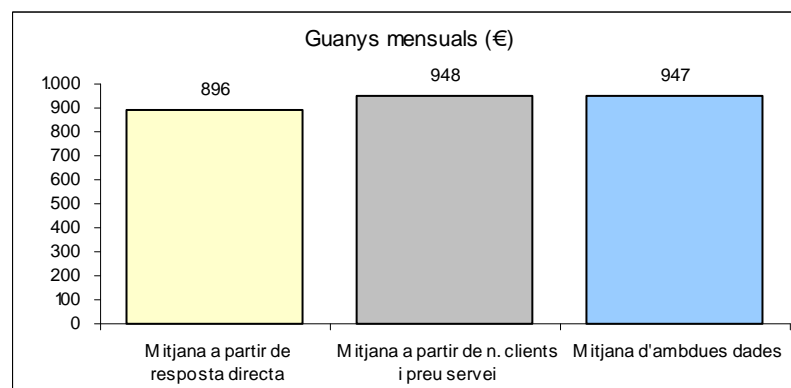
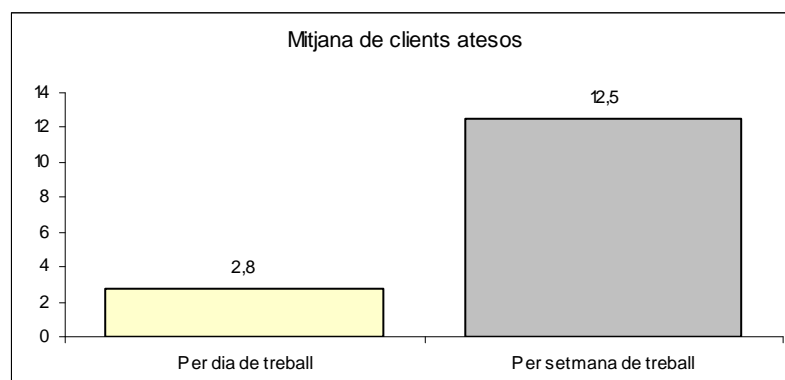
5.2 Guanys obtinguts

Els doblers, principal motivació per exercir la prostitució, no resulten satisfactoris per a la major part de les PEP: només el 13% considera que els clients els paguen un preu raonable; la meitat, directament, respon "no" quan se li demana si creu que li paguen el que es mereix. També fan menció al regateig que fan molts de clients, tot i que sembla ser una constant la voluntat de no baixar els preus, amb alguna excepció.

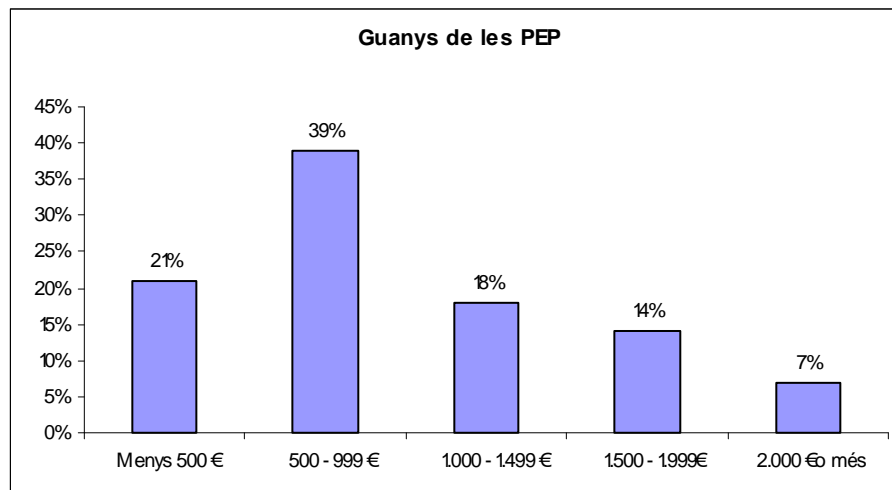
Creus que et paguen el que et mereixes?			
	Total	% sobre total PEP	% de resposta
Total	31	100%	100%
Sí	4	13%	13%
No	15	48%	48%
Depèn	6	19%	19%
Ns/nc	6	19%	19%

Novament es donen importants diferències quant als guanys que obtenen les PEP per la seva dedicació a la prostitució. A més de les xifres que ens donaren les persones entrevistades, les dades que es presenten a continuació han estat calculades a partir d'informacions indirectes referents a nombre de clients diaris o setmanals i preu dels serveis, ja que no sempre va ser possible obtenir una informació concreta de guanys mensuals.

El nombre de clients que atendrien les PEP diàriament serien 2,8, que suposarien 12,5 a la setmana. Així, i tenint en compte el preu mitjà per servei (entre els 17 i els 60 €, ja descomptat el preu del *meublé*, que són 7-8 €) i la informació sobre nombre de clients mensuals relatada per les PEP, es calculen uns **guanys mitjans propers als 947 €**.



Es donen importants diferències entre els guanys de les PEP,¹¹ tal i com es mostra al gràfic següent. Més de la meitat de les persones no arriben a *mileuristes* (un 21% obté menys de 500 €, i un 39%, entre 500 i 999 €). Un 18% guanya entre 1.000 i 1.499 €, un 14%, entre 1.500 i 1.999 € i una minoria (7%) supera els 2.000 €.



El col·lectiu que obté més doblers a canvi de l'activitat és el de dones espanyoles, ja que guanyen una mitjana de 1.597 €. Les romaneses i les transsexuals o transvestides obtenen prop de 1.100 €, i les marroquines i búlgares, entre 900 i 1.000 €. En darrer lloc es troben les dones subsaharianes, que just guanyen de mitjana 573 €. Són, a més, el grup més homogeni en aquest aspecte: la seva desviació típica és només de 213 €, quan a la resta de col·lectius supera àmpliament els 400 €. El grup més heterogeni és el d'espanyoles, format tant per dones que poden arribar als 3.000 € mensuals com per altres amb problemes de drogues o psicològics que tenen uns guanys molt per davall.

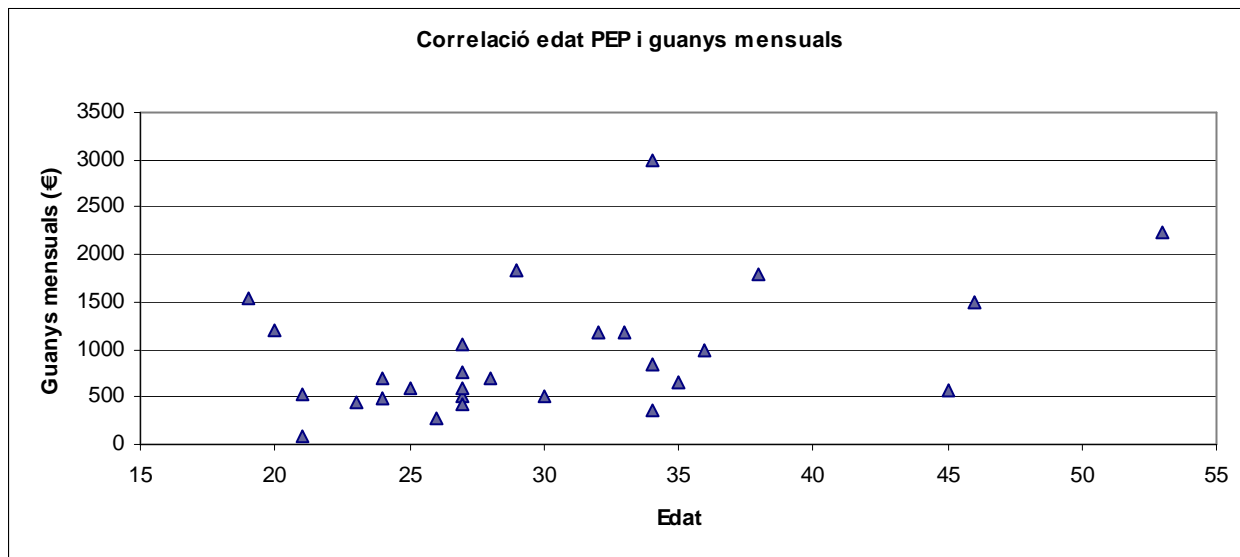
Mitjana de guanys mensuals i variació típica segons col·lectiu		
	Mitjana de guanys ¹²	Desviació típica
Total	947 €	507 €
Búlgares	922 €	448 €
Espanyoles	1.597 €	701 €
Marroquines	995 €	492 €
Subsaharianes	573 €	213 €
Romaneses	1.162 €	662 €
Transsexuals/transvestides	1.100 €	570 €

Els doblers que obté una PEP depenen d'una multiplicitat de factors. Com ja s'ha vist, la nacionalitat i la condició sexual en són uns, però no determinants. En un principi pensàrem que l'edat podia ser un factor rellevant. Per aquest motiu, es va confeccionar el següent gràfic, alhora que es calculava el coeficient de correlació.¹³

¹¹ De fet, la desviació típica és de 507 €.

¹² Dada realitzada a partir de la mitjana resultant de la quantitat relacionada per les mateixes PEP i dels càlculs fets a partir de preu del servei i mitjana de clients setmanals.

¹³ El coeficient de correlació és un indicador estadístic que mesura la relació lineal entre dues variables quantitatives. El seu valor pot anar de -1 a 1. El valor 0 indica que no existeix cap tipus de relació entre ambdues variables; un valor negatiu implica una relació però en sentit negatiu (quan una variable s'incrementa, disminueix l'altra); es donen valors positius quan existeix relació lineal entre dues variables, quasi inapreciable si el valor s'aproxima molt a 0 i més forta quant més s'aproxima a 1. Hi ha diferents coeficients de correlació; en aquest cas s'ha fet servir el coeficient de correlació de Pearson.



No s'obtingueren els resultats que havíem previst, ja que a major edat, majors guanys, amb un coeficient de correlació positiu de 0,44. Repensant aquest resultat, i tenint en compte que la mitjana d'edat de les PEP entrevistades no era molt alta (30 anys), la dada no era tan sorprenent, atès que a major edat, major dedicació. De fet, si s'eliminava del còmput a la persona que més temps feia que es dedicava a la prostitució (des de fa 26 anys), es trobava una relació positiva força significativa (coeficient de correlació de 0,64), més alt que quan es calculava la correspondència amb hores de dedicació setmanal (coeficient de 0,31).

Tot i que no es disposa de dades concretes, sembla ser que l'estatus econòmic d'una PEP de carrer depèn, a més dels factors comentats, d'altres de més difícil medicació: el seu aspecte físic i, més especialment, les seves estratègies de captació de clients. Durant les sortides de contacte trobàrem persones que, sense tenir una presència física excepcional, afirmaven tenir uns guanys molt per damunt de la mitjana. A més d'estar ben situades a la via pública, la seva actitud a la recerca de clients era força activa, i presumien de tenir una bona part de clientela fixa. D'altres dones exercien una recerca de clients més passiva, alhora que la seva situació al carrer era menys estratègica.

Atès que la investigació es va realitzar amb una conjuntura econòmica delicada¹⁴, a la qual es va afegir l'actuació policíaca d'intentar allunyar els clients de les PEP, moltes de les entrevistades ens relataven la **baixada d'ingressos que experimenten als darrers mesos**.

Entrevistada 3

"En verano más, pero ahora está muy mal. Yo he llegado a ganar 400 € en una noche aquí en las Avenidas. Pero ahora está muy mal. Antes igual con 3 clientes yo me hacía ciento y pico euros, pero ahora no."

Entrevistada 21

"No puedo ganar 50 €. Mira, el mes de febrero, cada día vine y me fui a casa, y tengo que pagar mi habitación. Pues la pagué ayer, tenemos que pagarla antes del día 5, y yo la pago mucho mas tarde. No puedo llegar a 200 €, pero no sé... hay meses que puedes ganar 500 €; hay meses que 2.000 €; antes, pero ahora no puedo ganar para la habitación que alquilo, y comida que son 300 €. Estoy con una amiga, alquilo una habitación."

¹⁴ Amb data 28-12-2008, el diari *El Mundo* publica una crònica en la qual es parla de la baixada d'ingressos registrada als clubs de prostitució a causa de la crisi. Aportant dades de l'Associació Nacional d'Empresaris de la Prostitució (ANELA), es xifra la pèrdua de facturació en un 40%, i la pèrdua de llocs de treball, en 20.000.

6. Lloc d'exercici i seguretat

“Cuidó gentilmente
y por un precio módico
aquél deslíz madrugador,
cuando ella con la compra
y usted con el periódico
desayunaban incierto amor.”

Joan Manuel Serrat. *La casita blanca*

6.1 Lloc habitual d'exercici

Actualment, totes les dones exerceixen de forma exclusiva al carrer, sense combinar amb pisos o clubs. De fet, **set de cada 10 només han exercit al carrer**, mentre que la resta ha combinat pisos i/o clubs a parts iguals.

A quins llocs has exercit?			
	PEP	% sobre total PEP	% de resposta
Total	31	100%	100%
Només al carrer	23	74%	74%
Carrer i pis	3	10%	10%
Carrer i club	3	10%	10%
Carrer, club i pis	2	6%	6%

Els avantatges que relaten per exercir al carrer superen els inconvenients. El motiu principal que tenen les PEP per cercar clients al carrer està relacionat amb l'apoderament (78% de les respostes): sense especificar si els guanys totals són diferents, relaten com a avantatges que tot els doblers que obtenen són per a elles, que no hi ha horaris, que tenen major possibilitat d'elegir clients, major llibertat i que poden evitar situacions vexatòries, com ara l'obligació de no utilitzar preservatiu o deixar que les toquin clients que al final no contracten el servei. Són, en definitiva, motius que els retornen una certa independència i que converteixen l'exercici de la prostitució de carrer en una activitat que, tot i els aspectes negatius, els aporta un major poder sobre l'esdevenir de la seva vida, del que volen i no volen fer, del que tindrien exercint a un pis o a un club.

En menor mesura hi influeixen motius monetaris (16%), referits a la immediatesa amb la qual s'hi guanyen els doblers i la major clientela, que no a un major preu del servei. Segons una investigació realitzada a la Comunitat Valenciana, s'estima en 25 € el preu mitjà del servei al carrer, davant els 60 € que s'estima als clubs i pisos.¹⁵

Altres motius per exercir al carrer en comptes de a un pis o a un club estan relacionats amb la situació en la qual es troben bona part de les persones novingudes: el desconeixement de l'idioma o la falta de papers.

¹⁵ S'especifica que aquesta cifra de 60 € de mitjana per servei correspon al 90% de les PEP; un altre 10% establiria el preu mitjà del servei en 200 €. Serra, I (2008).

Probablement a causa de possibles redades policiaques, i segons ens relaten algunes dones entrevistades, sovint als clubs demanen papers en regla per exercir la prostitució a les seves instal·lacions.¹⁶

Entrevistada 7

“En Avenidas. He buscado para trabajar en un club, pero muchos clubs quieren papeles, por eso estoy en la calle, con mucho frío, no hay otra opción.”

Com a inconvenients, destaca el perill i la menor protecció que tenen les persones que exerceixen al carrer (29% de les PEP) i incomoditats (inclemències del temps, principalment, però també falta d'intimitat). Quatre persones relaten motius monetaris: menor quantitat de treball al carrer o preus més baixos.

Avantatges i inconvenients de contactar amb els clients al carrer (multiresposta)	
	PEP
Avantatges	41
Apoderament	32
Tot el que guanyes és per a tu	9
No hi ha horaris	8
Hi ha major possibilitat d'elegir els clients	6
Tens més llibertat	5
No hi ha obligacions vexatòries (obligació de no utilitzar preservatiu, deixar que et toquin clients que al final no contracten el servei...)	4
Motius monetaris	5
Els doblers es guanyen de forma immediata	4
Major clientela	1
Problemes relacionats amb nouvingudes	4
Menys problemes policíacs (demanda de papers)	3
No és necessari parlar espanyol	1
Inconvenients	20
Seguretat	9
Perill/menor protecció	9
Incomoditats	7
Inclemències del temps	5
Falta d'intimitat	2
Motius monetaris	4
No hi ha molta de feina al carrer	3
Pots demanar menys diners	1

Una queixa dels veïns i veïnes de la zona d'Avingudes és l'intercanvi de serveis sexuals al mateix carrer, amb la sensació d'inseguretat, incomoditat, brutor i altres molèsties que suposa a les persones que viuen a prop, molt agreujades quan es tracta de menors. Per aquest motiu, ens interessava demanar on realitzen l'intercanvi una vegada han contactat amb els clients. Els resultats foren clars: la majoria ho realitza a un *meubl * o pis (87%) i/o al cotxe (68%). Una minoria (13%) accedeix a anar a cal client, un dels llocs on se senten menys segures, tal es veur  m s endavant.¹⁷

Just un 16% va admetre mantenir relacions sexuals al mateix carrer, una pr ctica que reconeixen com a mal vista. De la zona de la Porta de Sant Antoni nom s es va trobar un cas d'una persona (una nigeriana concretament) que coment s que realitzava els intercanvis sexuals al mateix carrer; a les Avingudes eren quatre les que ho reconeixien: una espanyola, una transsexual i dues nigerianes.

¹⁶ A partir d'aquesta informaci  no es poden treure conclusions sobre la situaci  general de pisos i clubs en refer ncia a la demanda de papers de les PEP.

¹⁷ Aquesta dada no mesura la freq ncia d'espais, sin  la utilitzaci  o no del recurs. L'observaci  indica que molt probablement la major part d'intercanvis sexuals a canvi de doblers tenen lloc a cotxes a la zona d'Avingudes, igual que es coneix algun cas de PEP que han logat conjuntament un pis per dur-hi els seus clients.

Efectivament, la major presència de *meublés* propers a la Porta de Sant Antoni afavoreix que aquest espai sigui l'opció més seguida entre les persones que exerceixen en aquesta zona; entre les PEP d'Avingudes, també tenen presència els *meublés* o pisos, però al mateix nivell que els cotxes.

Després de contactar amb els teus clients, on realitzes l'activitat? segons zona d'exercici				
	Total	Avingudes	Porta de Sant Antoni	Ambdues
Total	57	31	21	5
Cotxe	21	13	6	2
Casa client	4	2	1	1
<i>Meublé</i> /pis	27	12	13	2
Carrer	5	4	1	0

Entrevistada 5

"A ver, yo he ido a casa de gente, siempre y cuando paguen lo que pido de precio. Cerca hay una casa de una chica que alquila las habitaciones, yo voy a una casa si no lo veo borracho, no lo veo colocado, no lo veo raro. Y en la calle tambien, pero como está el descampado de las obras... alguna vez, entre cierre y cierre, de alguna manera... es que no puedes perder un cliente".

6.2 Seguretat

La violència exercida pels clients és un agreujant en l'exercici de la prostitució, ja que, amb major o menor gravetat, **ha estat patida pel 71% de les persones entrevistades**.¹⁸ En la meitat de les ocasions, coneixen altres PEP que sí han patit aquest tipus de violència.¹⁹

Les condicions en les quals s'exerceix la prostitució estan plenament relacionades amb la seguretat. Quan es demana a les PEP sobre aquest tema, responen que **el lloc més segur** per realitzar els intercanvis sexuals a canvi de doblers és sens dubte **el meublé** (77% de les entrevistades) i, **el més insegur, el cotxe** (45%). Encara que no es precisà més la resposta, queda clar que no és el mateix una zona dispersa que un polígon industrial, que una zona més acotada i amb serveis relacionats com la Porta de Sant Antoni.

La definició d'un lloc segur per exercir la prostitució és la d'un lloc transitat per molta gent, on hi hagi llum i on passi sovint la Policia de forma discreta per no espantar els clients. També hi ha d'altres propostes, però són més minoritàries: una zona específica, amb la possibilitat que la prostitució estigui legalitzada, que tingui serveis (telèfon, papereres...) o, directament, una casa de cites.

Entrevistada 9

"Más segura en la habitación y más miedo en el coche, porque te llevan al Polígono de Levante, y las chicas tenemos miedo porque allí no hay policía, ni gente, ni luz."

Entrevistada 11

"Más segura en el meublé y más insegura en el coche, porque te puedes encontrar con un tío que te pueda robar, que te quiera pegar, que me quiera violar, que me ha pasado."

Entrevistada 4

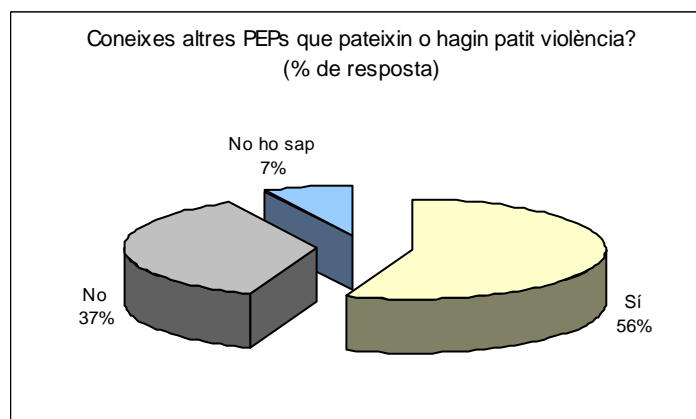
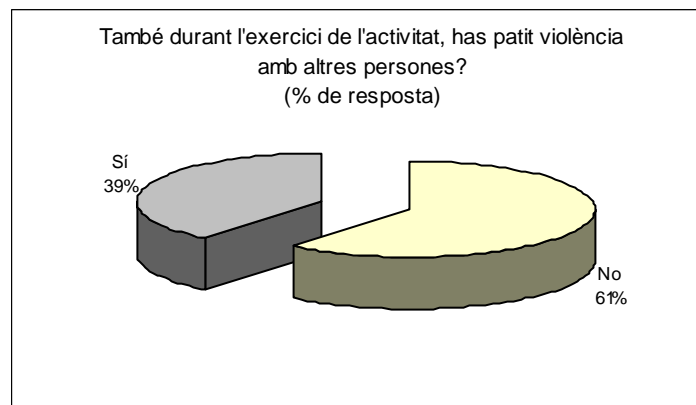
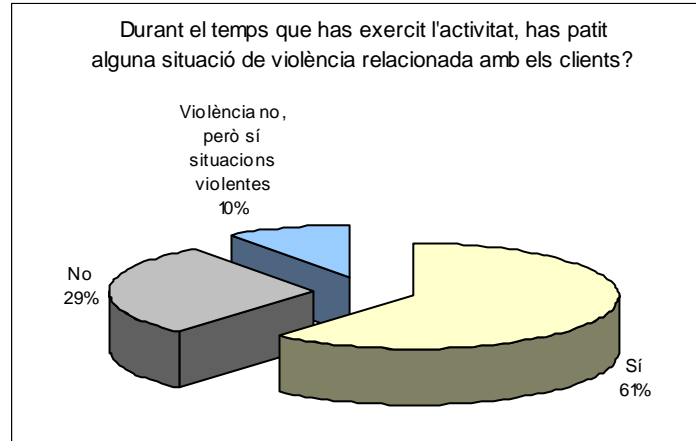
"En una casa de citas. Un sitio con luz. [...] Pero también habiendo policías te sientes más segura, pero también te fastidia por otro lado, porque no te dejan trabajar."

¹⁸ Un 10% correspon a persones que diuen no haver patit violència però sí situacions violentes.

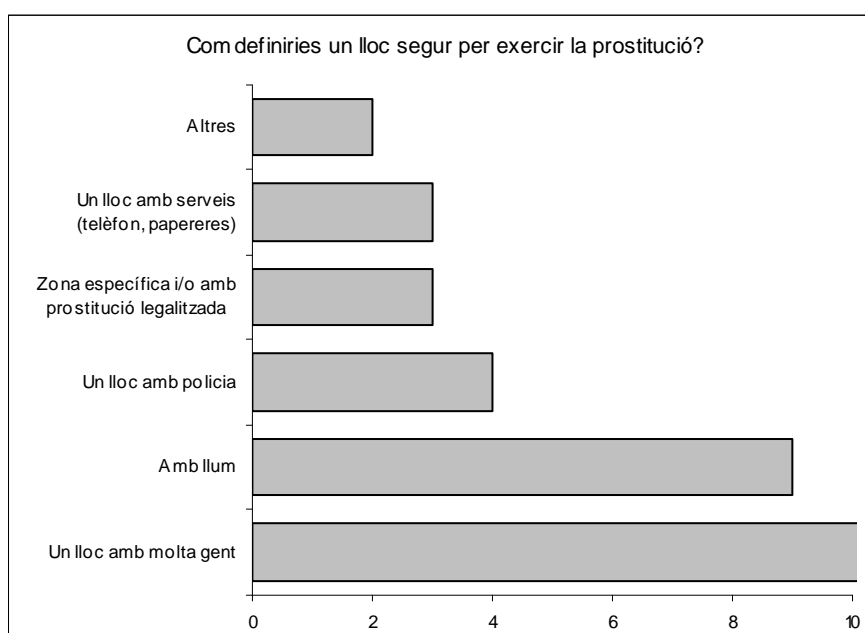
¹⁹ No disposem de dades de patiment de violència exercida per altres persones.

Entrevistada 9

“Nos gustaría que hubiera un parking más cerca. Estamos bien con los pisos, con las habitaciones, con teléfono, por si hay problemas llamar a la policía. Lo que nos gustaría sería un parking, como el que había antes en GESA”.



On et trobes més segura? I més insegura? (multiresposta)						
	Més segura			Més insegura		
	Total	% sobre total PEP	% de resposta	Total	% sobre total PEP	% de resposta
Total	30	97%	100%	22	71%	100%
Meublé	24	77%	80%	0	0%	0%
Descampat	1	3%	3%	0	0%	0%
Cotxe	3	10%	10%	14	45%	64%
Club	1	3%	3%	0	0%	0%
Carrer	1	3%	3%	3	10%	14%
Casa del client	0	0%	0%	3	10%	14%
El Polígon de Llevant	0	0%	0%	2	6%	9%



El trasllat de la prostitució de carrer a la zona de l'hipòdrom de Son Pardo es planteja com a possible alternativa per treure-la de la zona de les Avingudes i de la Porta de Sant Antoni. A partir de les enquestes queda clar que per a les PEP no és una alternativa natural: primer, perquè bona part desconeix l'existència de l'hipòdrom, i segon, **perquè vuit de cada 10 persones que sí el coneixen comenten que anar-hi no els agradaria i/o els fa por**. Les altres dues persones no s'han pronunciat. De fet, encara que es poguessin resoldre alguns aspectes com dotar l'hipòdrom de llum, cotxes de policia i serveis, la seva ubicació i les característiques no coincideixen de cap manera amb la principal definició d'un espai per exercir la prostitució amb seguretat: és l'antítesi d'un lloc on transiti molta gent.

Entrevistada 11

"iTendría más miedo, el cien por cien! Porque allí están las negras; nosotras las hemos echado de Palma y si vamos allí se nos tiran encima todas, nos lincharían. Segundo, que por allí taxis no pasa ninguno; tercero que allí no hay cabinas y la policía allí no pasa. Y no hay luz, ¡aquello es un descampado! ¿A dónde pegas el último grito?"

Entrevistada 20

"No, en ningún caso voy a ir ahí. Está oscuro, no hay seguridad, la policía no pasa tanto como por aquí por Avenidas. Yo he tenido violencia dos veces. La luz para mí. Si pasa algo la policía ayuda aquí."

Entrevistada 22

“Yo no quiero ir. Lo conozco porque cuando la policía dijo que teníamos que ir, yo he ido y no me gusta, hay mucha oscuridad. Me gusta como en Avenidas, que busquen otro sitio como éste. En el hipódromo sólo hay árboles y oscuridad. La policía me dice que si no quiero ir allí, cada noche tendré un coche de policía, y no me importa. Si a mí me pasa algo llamo a la policía y si no me pasa algo, en el hipódromo me pueden matar. No hay un 24 horas, no puedes ir al baño...”

Entrevistada 29

“La policía nos dijo que fuéramos al polígono, pero las chicas no quieren ir allí. Yo fui tres días allí, sólo había dos hombres, no había gente, no hay habitaciones, no hay casas, sólo coches y yo tenía miedo. Yo volví otra vez aquí, aquí estoy más tranquila.

Entrevistada 28

No, fatal. Aumentaría la violencia, la inseguridad. No hay nadie. Por las Avenidas, cualquier persona puede darte ayuda, o el que va a hacer algo, se corta si ve gente.”

Hem deixat per al final el comentari d'una dona que diu tenir amigues a l'hipòdrom, i que **és l'única persona que afirma haver-se iniciat en la prostitució de forma obligada**. Aquest és un argument molt ferm per oposar-se al trasllat de la prostitució a la zona de l'hipòdrom: per les seves característiques i ubicació, és un espai on les activitats il·lícites serien més difícilment controlables, entre les quals hi ha el tràfic.

Entrevistada 31

“El hipódromo es más tranquilo, pero no es más seguro, porque allí no hay casas, si alguien te mata allí ¿quién te ayuda? Allí no hay habitaciones, y hay que hacerlo dentro del coche, no me gusta. Yo tengo muchas amigas trabajando allí.”

Què suposaria per a tu que es traslladàs l'exercici de la prostitució a la zona de Son Pardo?			
	PEP	% sobre total PEP	% de resposta
Total	26	84%	100%
Tindria por/no m'agradaria	12	39%	46%
No m'hi pronuncii	3	10%	12%
No sé on és	11	35%	42%

7. Salut

“Yo a punto del delirio
extraigo un solo cirio
que poso ante tu flor.
Tú, susurrando un misterio
de un no sé qué venéreo
me das un protector.”

Silvio Rodríguez. *Desnuda y con sombrilla*

7.1 Estat general de salut

Quan es demana a les dones sobre el seu estat de salut, la major part (81%) contesten que “bé”. **No s’ha localitzat cap persona que digués tenir algun tipus de malaltia relacionada amb l’exercici de la prostitució**, si bé entenem que l’entrevista potser no fos un lloc idoni per parlar d’aquestes temes.

A partir de l’observació sí sembla que l’estat de salut general de les PEP entrevistades és bo, exceptuant alguna espanyola, russa o transsexual/transvestida amb problemes vinculats al consum d’alcohol, drogues o deixadesa. Tampoc tenim indicis d’una alta prevalença de malalties de transmissió sexual (ETS), situació avalada per diferents estudis. En el cas concret del VIH, la seva prevalença entre les PEP és menys elevada que entre la població general.

Un estudi realitzat a Catalunya i fonamentat en entrevistes i proves de salut a 400 dones que exerceixen la prostitució²⁰ conclou que **són altres els factors que determinen una major o menor incidència de malalties, no l’exercici de la prostitució per si mateix**: “la vulnerabilidad en el grupo de [trabajadoras sexuales] se relaciona fundamentalmente con factores sociales y económicos, factores asociados al estilo de vida como el consumo de alcohol y drogas, la inexistencia de recursos o programas específicos de prevención y, finalmente el acceso limitado a los servicios de salud”. L’estudi fa una comparativa entre les PEP espanyoles i les estrangeres, de la qual en surten mal parades les primeres.²¹ Si bé desconeixem la incidència del VIH entre les persones entrevistades (cap en va fer menció), sí es cert, com s’ha esmenat abans, que l’estat de salut general d’algunes dones espanyoles estava visualment malmès pel consum de drogues.

En general, com et trobes de salut?			
	PEP	% sobre total PEP	% de resposta
Total	28	90%	100%
Bé	25	81%	89%
Tinc algun problema no relacionat amb l’exercici de la prostitució	2	6%	7%
Tinc algun problema derivat de l’hormonació i problemes psicològics	1	3%	4%

²⁰ Folch, C. et al (2009). “Diferencias en las características sociales, conductas de riesgo y prevalencia de infección por el virus de la inmunodeficiencia humana e infecciones de transmisión sexual entre trabajadoras del sexo españolas e inmigrantes en Cataluña”. *Medicina Clínica* (Barc). 2009; 132(10):385-388.

²¹ Afirma que entre les PEP espanyoles hi ha una major incidència de VIH (9,3%, davant l’1,8%), paral·lelament a un menor ús del preservatiu en el sexe vaginal (83,7% l’utilitzen sempre davant el 95,5% global) i un major ús de drogues injectades (9,3%, quan la resta de col·lectius no supera l’1%).

7.2 Consum de drogues i alcohol

Així doncs, el consum de drogues o alcohol i la utilització o no de preservatiu amb els clients són dos aspectes que tenen una incidència negativa en la salut de les PEP. Quant al primer aspecte, es va demanar si els clients sol·licitaven que beguessin alcohol o prenguessin algun tipus de droga. La resposta és clara: és una situació que relaten quatre de cada cinc entrevistades, la mateixa proporció de les que rebutgen l'oferta. La principal oferta de la prostitució de carrer sol ser el consum de cocaïna,²² presumiblement per aconseguir una major implicació de la PEP durant l'intercanvi sexual. De fet, algunes persones comentaren que quan rebutgen l'oferta el presumpte client se'n va amb una altra dona o transsexual que sí estigui disposada a consumir-ne.

Entrevistada 3

"Sí, claro. Muchos clientes te invitan, sobretodo a cocaína. Hay también quien te dice, mira tengo un gramo de coca, vamos un rato y lo gastamos. Y yo les digo `a mí me das el dinero, y si me quieres invitar, me invitas'. Pero como hay chicas que lo hacen..."

Entrevistada 5

"Normalmente, por lo menos a mí, les digo que no, y hay gente que te dice que subas igualmente, pero hay gente que te dice que entonces no. Pero yo lo tengo claro, y les digo, `pero más para ti, si yo no consumo', a ver si... pero la gran mayoría ya busca a quien sí."

Entrevistada 9

"Hay algunas personas que me preguntan si tomo coca, cuando les digo que no, se van con otra."

Entrevistada 16

"Sí, me han ofrecido coca, yo hago como si me la tomara, pero no me la tomo."

Entrevistada 20

"Sí, antes yo tenía a un chico que tomaba y vino, me saludó y me dijo que ya no iría conmigo porque no tomo. También hay chicos que preguntan pero les digo que no, gracias."

Els clients et demanen que beguis alcohol, o que consumeixis alguna droga?			
	PEP	% sobre total PEP	% de resposta
Total	31	100%	100%
Sí	24	77%	77%
No	4	13%	13%
Només alguna vegada	1	3%	3%
No contesta	2	6%	6%

Accedeixes a consumir-ne?			
	PEP	% sobre total PEP	% de resposta
Total	30	97%	100%
No	24	77%	80%
Sí, però no a canvi de diners	1	3%	3%
Abans ho feia; ja no ho faig	1	3%	3%
No ho especifica	4	13%	13%

²² Un dels principals problemes de salut de les PEP de pisos i clubs està relacionat amb l'alcohol. A més de ser una opció personal per evadir-se de la situació, són incitades pels amos dels locals pels beneficis econòmics que generen (el client és qui paga les consumicions).

7.3 Ús de preservatiu

Respecte de la demanda de serveis sense preservatiu, la resposta és encara més clara: **totes les dones i transsexuals han rebut ofertes per mantenir relacions sexuals sense preservatiu**, per a les quals en ocasions s'ofereixen més doblers. **Resulta del tot preocupant la baixa conscienciació per part dels clients**, tant pel que fa al contagi a la PEP com a la possibilitat de contreure ells mateixos ETS per no usar preservatiu.

La consciència de les PEP serveix de contrapès a aquesta demanda contant –i en ocasions insistent– de relacions sense protecció: el 76% de les entrevistades afirmen utilitzar-lo sempre, sense excepció.²³ Les seves respostes solen ser bastant contundents:

Entrevistada 31

"Si un hombre quiere follar sin condón yo le digo que no. Porque no puedes hacerlo ni un día sin condón, porque yo no sé quién está enfermo, yo no tengo miedo por estar embarazada, sino de los enfermos."

Entrevistada 31

"Sí, muchas veces, pero yo no voy a entrar nunca. Después, por 20 o 27 euros, ¿qué voy a comprar con este dinero, si después estoy enferma?"

Entrevistada 28

"Hay gente que lo hace sin goma. Porque viene un cliente y te pregunta si lo haces sin goma; le dices que no, despues se va con otra, entonces asumes que con la otra se fue sin condón. Porque si te lo pide a ti, se lo debe pedir a todas. Pero entre nosotras no lo comentamos."

La resta de PEP que no respongueren que feien servir preservatiu en tots els seus serveis, **no sembla que realitzin els serveis sense protecció de forma sistemàtica**, sinó que –sempre segons les seves respostes– afirmen que "alguna vegada" se'ls ha romput el preservatiu (10%) o bé que en feien alguna excepció segons el tipus de pràctica (francès) o amb alguna persona específica (13%). Això no obstant, quan es demana si saben d'altres PEP que hi accedeixin, es donen algunes acusacions.

Entrevistada 6

"Sí, un par de rumanas. Porque ofrecen mas dinero."

Entrevistada 18

"Normamente las *yonkis* se van con los clientes por 2 pesetas y sin preservativos. Aunque han disminuido un poco desde que está la policía."

Entrevistada 35

"En la calle hay muchas negritas que quieren sin goma. Las búlgaras con goma."

Entrevistada 19

"Las marroquíes siempre usan preservativo, pero las otras chicas, si les ofrecen dinero, mantienen relaciones sexuales sin preservativo."

A partir de la informació obtinguda d'altres serveis d'atenció a dones que exerceixen la prostitució,²⁴ es pot afirmar que **no totes les PEP saben col·locar un preservatiu correctament**, de manera que aquest 10% de dones que diuen que se'ls ha romput en alguna ocasió no sorprèn en absolut. L'estudi realitzat a Catalunya incloïa una pregunta específica d'aquest aspecte, amb resultats més preocupants: el trencament de preservatiu l'havien experimentat en els darrers sis mesos la meitat de les dones entrevistades. Tot i que la feina informativa que es fa des d'ONG com ara Metges del Món i Creu Roja és del tot encomiable, s'ha de

²³ Percentatge realitzat sobre les 29 PEP que contestaren aquesta pregunta.

²⁴ Programa "Tu a tu", de Creu Roja.

seguir treballant i dedicant esforços en aquesta línia, perquè a Palma no hi hagi persones que facin comentaris com el següent.

Entrevistada 35

“Si se rompe el preservativo yo me lavo bien.”

Els clients demanen relacions sense preservatiu?			
	PEP	% sobre total PEP	% de resposta
Total	31	100%	100%
Sí	29	94%	94%
No ho especifica (es dona a entendre que sí)	2	6%	6%

Accedeixes a mantenir relacions sense preservatiu amb els teus clients?			
	PEP	% sobre total PEP	% de resposta
Total	29	94%	100%
No	22	71%	76%
Alguna vegada s'ha romput	3	10%	10%
Faig alguna excepció (francès, persones específiques)	4	13%	14%

Saps d'alguna altra PEP que accedeixi a mantenir relacions sense preservatiu?			
	PEP	% sobre total PEP	% de resposta
Total	26	84%	100%
Sí	12	39%	46%
No	1	3%	4%
Les meves amigues sempre el fan servir	2	6%	8%
No ho sé	10	32%	38%
Podria ser	1	3%	4%

7.4 Coneixement dels recursos sanitaris

Tot i la ignorància d'algunes persones en aspectes referents a salut, **un aspecte positiu és el coneixement de recursos sanitaris en cas de necessitat**, extensible a totes les persones entrevistades. El servei que gaudeix de major coneixement és la Seguretat Social (tant centres de salut com hospitals). D'entre els serveis d'entitats de gestió privada, només destaca Metges del Món, anomenat (que no vol dir necessàriament conegut) per una de cada cinc PEP.

Serveis d'atenció sanitària mencionats	
	PEP
Seguretat Social (centre de salut, hospital...)	13
Metges del Món	6
Creu Roja	2
Assegurança privada	1

8. Perfil del client

“Si a media noche, por la carretera
que te conté,
detrás de una gasolinera
donde llené,
te hacen un guiño unas bombillas
azules, rojas y amarillas,
pórtate bien y frena.”

Joaquín Sabina. *Una canción para la Magdalena*

8.1 Consum habitual i esporàdic

Diverses aproximacions fetes sobre el perfil de l'home demandant de prostitució conclouen que **qualsevol home que estigui en disposició de pagar a canvi de serveis sexuals és un client potencial**. Una enquesta realitzada per l'INE a nivell nacional l'any 2003 estima que un 40% dels homes de les Illes Balears d'entre 19 i 49 anys que han tingut relacions sexuals alguna vegada a la vida han consumit prostitució, percentatge que baixa fins al 7,4% quan es tracta el consum de prostitució durant el darrer any.²⁵

Efectivament, el perfil de client de prostitució és molt variat: n'hi ha a totes les classes socials, de totes les nacionalitats i edats. Un estudi realitzat a la Comunitat de València, emperò, perfila el client de prostitució de carrer de la següent manera:

“Podemos señalar que en la actualidad una parte significativa de la demanda de prostitución de calle viene de la población inmigrante. Hombres de edades comprendidas entre los 20-50 años y con pocos recursos. En el caso de los clientes autóctonos, el perfil es muy variado, suelen tener pocos recursos, utilizan esta vía en contadas ocasiones y de forma esporádica. Las edades son muy diversas, desde los más jóvenes (algunos se inician en la sexualidad con mujeres que ejercen la prostitución llevados incluso por el padre) hasta los de mediana edad y mayores de 50 (la mayoría con pareja).”²⁶

Aquest perfil sembla aproximar-se bastant al client de prostitució de les zones de les Avingudes i de la Porta de Sant Antoni. Quant a l'existència de clients habituals o més aviat esporàdics, el conjunt de persones entrevistades atenen ambdós per igual. Aquesta distribució difereix en funció de la zona habitual d'exercici: així com gairebé tres quartes parts de les PEP que exerceixen a la zona de les Avingudes i que respongueren aquesta pregunta afirmaren tenir clients més aviat esporàdics; les que ho fan a la Porta de Sant Antoni tenen major tendència a tenir més aviat clients habituals. La fisonomia d'ambdós llocs convida a això: les Avingudes són una de les principals vies de trànsit rodat de la ciutat, de manera que és més fàcil l'accés esporàdic, mentre que la Porta de Sant Antoni és una zona amb una major afluència de persones que hi accedeixen a peu.

²⁵ Observatori Municipal de la Igualtat (2009).

²⁶ Serra, I (2008): 86.

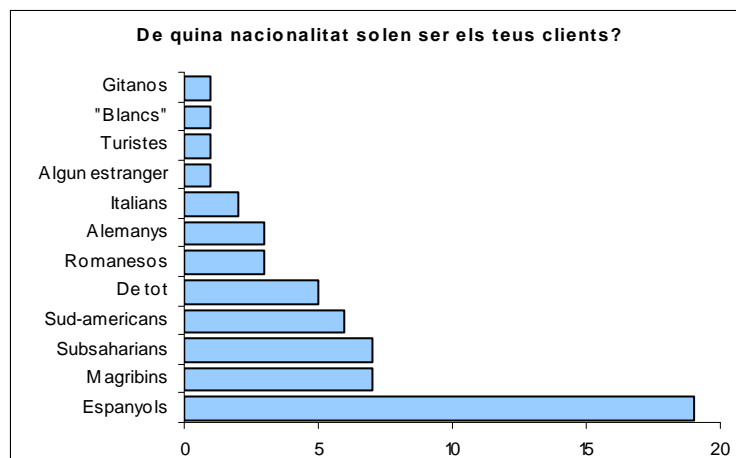
Els clients són habituals o més aviat esporàdics? segons zona habitual d'exercici				
	Total PEP	Avingudes	Porta Sant Antoni	Ambdues
Total	24	11	11	2
Més aviat habituals	10	3	5	2
Més aviat esporàdics	10	8	2	0
N'hi ha tant d'habituals com d'esporàdics	4	0	4	0

8.2 Nacionalitat

Els clients més habituals referits per les PEP són principalment espanyols, però també magrebins, subsaharians i sud-americans.²⁷ Aquestes procedències mantenen una certa relació amb el padró, però no de forma lineal: si bé el col·lectiu espanyol és el més nombrós tant pel que fa a presència a Palma com a col·lectiu de client, la segona procedència més comuna és la sud-americana, quan just és el quart grup al qual fan referència les PEP.

Després dels espanyols, els clients més nombrosos procedeixen de la zona del Magrib i de l'Àfrica subsahariana, quan en realitat són el cinquè i el quart grup més nombrós segons el padró. Això sí: es tracta en ambdós casos de poblacions fortament masculinitzades (72% d'homes entre el col·lectiu subsaharià i 65% entre el magribí).²⁸

En relació amb el seu pes padronal, la menor presència de sud-americans i d'uropeus de l'est com a clients podria ser explicada tant per una major feminització dels col·lectius (elles són el 54% i el 50%, respectivament) com per una cultura diferent de contractació de serveis sexuals, més orientada cap a pisos i clubs.²⁹

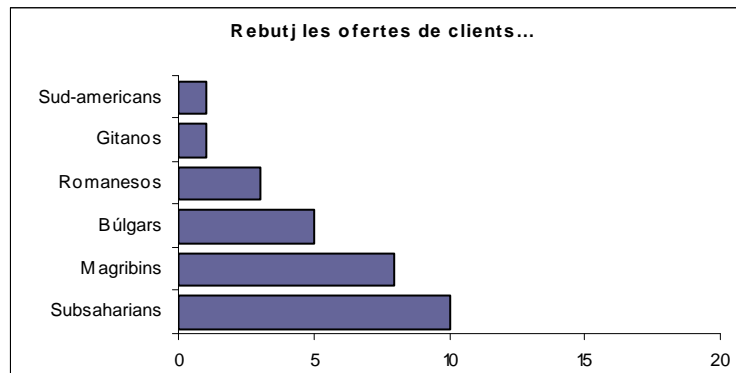


Alhora que es demanà quina era la nacionalitat més comuna dels clients, les PEP comentaren que hi ha certs grups que no accepten com a clients. Els resultats foren clars: una tercera part de les PEP no accepta subsaharians com a clients; una quarta part, magrebins; i entre un 10% i un 16%, romanesos o búlgars. Els motius adduïts són diversos, si bé n'hi ha un de principal: **moltes dones estrangeres rebutgen mantenir relacions amb clients de la seva mateixa nacionalitat**, ja que en certa manera és un estigma que els pot perseguir al seu lloc d'origen.

²⁷ Atès que es tractava d'una pregunta oberta, les diferents respostes varen ser categoritzades segons les procedències que apareixen a la taula. Així, dins els magrebins s'inclouen les respostes "moros" i, sobretot, "marroquins". A "subsaharians" hi ha principalment nigerians, però també "negres", "africans" i "senegalesos". Dins "sudamericans" hi ha diversitat: colombians, equatorians, bolivians...

²⁸ Observatori Municipal de la Immigració (2009).

²⁹ De fet, durant les sortides de contacte amb PEP només es va trobar una persona sud-americana.



Coincideix aquest rebuig amb la seva nacionalitat?			
	PEP	% sobre total PEP	% de resposta
Total	15	48%	100%
Sí	5	16%	33%
Sí, però també esmenta altres nacionalitats	9	29%	60%
No	1	3%	7%

8.3 Edat

Coincidint amb altres estudis, la seva edat és ben variada. Preocupats pel nou model que confon oci amb contractació de serveis sexuals, que sembla que arrela entre la població jove, es va demanar a les PEP que donassin alguna orientació sobre el perfil de joves que consumeixen prostitució. Hi ha diverses opinions, si bé els comentaris negatius (68% de les PEP) superaren els positius (19%).

- Entre els aspectes positius, destaca la seva major "rendibilitat", per dir-ho així, però just foren tres PEP les que feren aquest comentari (paguen més hores o millor). Altres aspectes encara més minoritaris foren referits que són més simpàtics i comprensius o que no generen problemes.
- A l'altra cara de la moneda es troben els comentaris negatius sobre els joves: un 19% de les persones entrevistades afirmen que són més violents; un 13%, que donen més problemes; un 10% diu que insisteixen a mantenir relacions sense preservatiu; un altre 10%, que vénen borratxos o drogats. Altres comentaris fan referència que demanen més coses o que són més pesats. Així, algunes PEP prefereixen tenir clients a partir de 30 anys.

La investigació de la Comunitat Valenciana recull aquesta relació consum de prostitució-oci dels joves:³⁰

"Por su parte, entre la población más joven (entre 20-30 años) [las motivaciones están] más vinculadas al ocio grupal y de fin de semana. El número de clientes cambia dependiendo del día de la semana, siendo difícil dar una cifra exacta."

³⁰ Serra, I (2008): 87.

Ens podries dir alguna cosa sobre els joves?	
Comentaris positius	6
Paguen més hores o paguen millor	3
Són més simpàtics i comprensius	1
Els que ella atén són "gent sana"	1
No creen problemes	1
Comentaris negatius	21
Són més violents	6
Donen més problemes	4
Volen moltes coses	3
Vénen borratxos o drogats	3
Insisteixen a mantenir relacions sense preservatiu	3
Són més pesats	2

9. Relacions socials i independència

“Vienes desde el este, cruzas toda Europa.
Llegas desde el frío a la ciudad del sol.
Otra cara muestra la canción.

Alguien te despoja de lo que te queda
y eres nadie en esta gran ciudad”

Pedro Guerra. Frío

9.1 Relacions socials

Les PEP entrevistades representen un col·lectiu amb una escassa xarxa social de relacions. Com ja s’ha vist, són poques les que tenen parella, i en el seu temps lliure no anomenen activitats socials. Per altra banda, en el cas de les estrangeres, fa pocs anys que viuen a Espanya i el seu entorn no ha ajudat gaire a establir noves xarxes de relació. En el cas de les espanyoles,³¹ moltes han romput els seus vincles familiars per problemàtiques diverses.

L’ambient on es desenvolupa la prostitució de carrer i l’alta competència no conviden les PEP a establir amistats o xarxes d’ajuda mútua amb altres PEP. A partir de les entrevistes, no sembla que les seves relacions siguin alguna cosa més que cordials, de persones que es troben a un lloc comú realitzant una mateixa activitat però sense més vincles que aquest. Hi ha notables excepcions: des d’algunes que afirmen tenir algun problema amb alguna persona concreta fins a PEP que viuen plegades.

Vius amb altres PEP? segons col·lectiu				
	Sí	%	No	%
Total	9	29%	22	71%
Búlgares	2	40%	3	60%
Espanyoles	0	0%	4	100%
Marroquines	3	75%	1	25%
Subsaharianes	3	27%	8	73%
Romaneses	1	50%	1	50%
Russes	0	0%	1	100%
Transsexuals/transvestides	0	0%	4	100%

Les búlgares i les romaneses tenen majors vincles entre si, no només perquè es col·loquen juntes –o, almenys, en parelles– per captar clients, sinó perquè semblen tenir relacions fora de l’exercici de la prostitució. Per exemple: de les set búlgares o romaneses que realitzaren l’entrevista, sis ho feren en dos grups de tres persones el mateix dia; aquesta fou l’única manera de convèncer-les perquè hi acudissin. Algunes, a més, es coneixien abans d’arribar a Palma, viuen plegades o tenen llogats pisos entre dues per realitzar l’activitat.

³¹ Incloent-hi les transsexuals o transvestides.

Entre les marroquines existeix un cert sentiment de grup. No només es col·loquen al mateix lloc els mateixos dies, sinó que sovint viuen juntes (tres de les quatre entrevistades).

Tres de cada quatre dones subsaharianes viuen separades d'altres PEP i exerceixen, algunes agrupades, algunes de forma molt independent. Juntament amb les marroquines, són el grup que probablement viu amb més angoixa la seva situació. La seva sensació de soledat, de no tenir ningú a qui acudir en cas de necessitat pot ser un agreujant mitigat a altres col·lectius: amb excepcions, les espanyoles solen comptar amb la seva parella; les transsexuals, búlgares i romaneses, amb amics o amigues. La falta de perspectives laborals a causa de la seva situació administrativa i el fort desconeixement de l'idioma, unit a uns guanys molt minsos poden contribuir a l'enfortiment d'aquesta angoixa detectada.

La seva situació a casa gairebé mai segueix el patró de llar unifamiliar: la pràctica més freqüent és viure a un pis o habitació compartida (61%). Només en una de cada 10 ocasions, la persona entrevistada vivia en parella; també 1 de cada 10 vivia tota sola, la mateixa proporció de PEP que viuen amb la seva parella o fill o filla, però a un pis compartit.

Amb qui vius actualment?			
	PEP	% sobre total PEP	% de resposta
Total	29	94%	100%
A un pis compartit	17	55%	59%
A un pis compartit amb la meua parella o fill/a	3	10%	10%
En parella	3	10%	10%
Tota sola	3	10%	10%
A una habitació compartida	2	6%	7%
A un alberg	1	3%	3%

Et sents tota sola o comptes amb persones que et puguin ajudar?			
	PEP	% sobre total PEP	% de resposta
Total	21	68%	100%
No tinc ningú/em sent tota sola	10	32%	48%
Tinc la meua parella	4	13%	19%
Tinc amics	5	16%	24%
Altres	2	6%	10%

Un suport amb el qual sí poden comptar les PEP és amb la protecció exercida per altres PEP: és comú que una companya anoti el número de la matrícula del cotxe en el qual se n'ha anat, i telefoni a la Policia en cas necessari. Això no obstant, quan es va demanar si havien patit violència a l'àmbit de la prostitució, una tercera part digué haver patit violència amb altres PEP.

També durant l'exercici de l'activitat, has patit violència amb altres persones?			
	PEP	% sobre total PEP	% de resposta
Total	28	90%	100%
No	17	55%	61%
Sí	11	35%	39%
Amb altres PEP	10	32%	36%
Amb veïns	1	3%	4%

9.2 Independència

En aquest apartat s'incorporen les dades que ens han duit a considerar que **les dones que actualment exerceixen la prostitució a les zones d'Avingudes i de la Porta de Sant Antoni ho fan de forma independent**, no coaccionades per altres persones i únicament obligades per imperatius econòmics, opinió compartida amb la Policia Local, que no ha tingut indicis de l'existència de proxenetes o xarxes organitzades, si més no, a les zones estudiades. De la resta d'ubicacions de la prostitució, (siguin altres barriades o municipis, pisos o clubs) no tenim elements per afirmar-ho ni per negar-ho rotundament.³²

En la investigació realitzada per la Federació de Dones Progressistes³³ s'utilitzaren tres criteris per aclarir si una dona era víctima de tràfic:

- existència d'engany quant a l'activitat a realitzar o les seves condicions
- retirada de documentació i privació de llibertat
- deute econòmic amb possible augment per sancions.

L'existència d'engany quant a l'activitat a realitzar o les seves condicions no sembla haver-se donat entre les persones entrevistades. Quan es demanà com s'iniciaren en l'exercici de la prostitució (qüestió comentada més àmpliament al capítol *Temps d'exercici de la prostitució*), sí es detecta malestar, però de cap manera engany.

Quant a la retirada de documentació, la major part de les estrangeres estaven en possessió del seu passaport, si bé aquesta resposta no va ser contrastada, i un 12% de les PEP o no contestaren la pregunta, o no el tenien per motius diversos: pendent d'algun tràmit o, tal com va contestar una dona nigeriana, estava en possessió del seu advocat per evitar que els seus companys de pis li robassin a ca seva. Aquesta darrera resposta obre una nova qüestió: utilitzen algunes persones documentació d'altres per no tenir problemes amb l'autoritat? Ens ha semblat que és una pràctica que es pot donar entre persones de nacionalitat nigeriana, no només per aquesta resposta, sinó per la resposta d'algunes dones en referència a la seva situació administrativa a Espanya: algunes persones no havien obtingut la renovació de papers, i resultava sospitós que tinguessin una situació administrativa més favorable quan acabaven d'arribar al país.

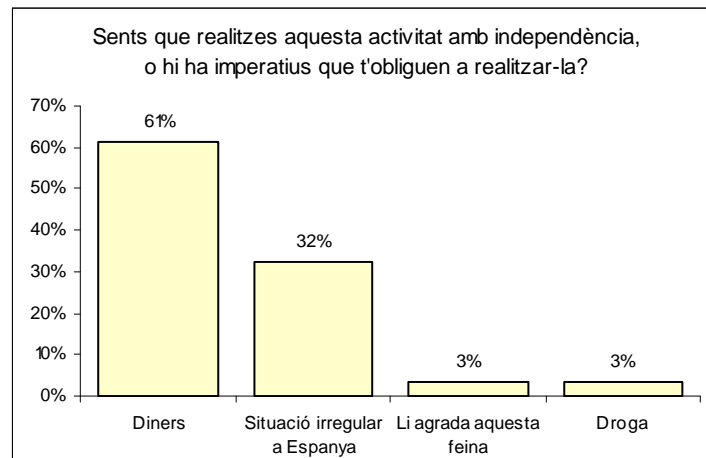
Actualment, estàs en possessió del teu passaport?			
	PEP	% sobre total PEP	% de resposta
Total	31	100%	100%
Té nacionalitat espanyola o comunitària	13	42%	42%
Sí	14	45%	45%
No contesta	1	3%	3%
Pendent d'algun tràmit	2	6%	6%
Ho té el seu advocat (per motius de seguretat)	1	3%	3%

Tornant a les perquisicions realitzades per determinar la seva independència, i en referència a la privació de llibertat, demanàrem a les entrevistades si sentien que realitzaven aquesta activitat amb independència o hi havia altres imperatius que l'obligaven a realitzar-la. Les respostes foren bastant homogènies: pràcticament totes les persones enquestades digueren que l'imperatiu per exercir la prostitució era la necessitat de doblers (93%). També és cert que dins aquesta categoria s'inclou una certa varietat de persones: des d'algunes, poques, que paguen així una hipoteca, fins a altres que afirmen que hi ha dies que no tenen res per menjar. Una tercera part d'aquestes dones que exercien la prostitució per necessitat de doblers tenen la dificultat afegida de no poder aconseguir una altra manera de guanyar-se la vida per la seva situació irregular a Espanya actualment o en el moment d'arribada al país. Només en un cas la persona entrevistada afirmà que realitzava aquesta activitat perquè li agradava, i una altra, per costejar-se el consum de drogues.

³² Com ja s'ha dit, som conscients que el fet d'haver realitzat les entrevistes a persones que s'hi varen prestar voluntàriament ha dificultat –si no impossibilitat– la detecció de persones que actualment exerceixen la prostitució de forma obligada, sota coacció.

³³ Federació de Dones Progressistes (2008).

Desconeixem en quina mesura la necessitat d'uns ingressos econòmics suficients que cobreixin les necessitats bàsiques es converteix en imperatiu per exercir la prostitució a altres ambients, però les persones que col·laboraren amb aquesta investigació ho deixen clar: es dediquen a la prostitució perquè necessiten els doblers per pagar el lloguer, menjar i/o mantenir les seves famílies, i no han pogut/sabut trobar-ho a altres sectors econòmics.³⁴



El tercer aspecte tingut en compte per la Federació de Dones Progressistes per determinar si una dona havia estat víctima de tràfic és el deute econòmic. Aquesta pregunta no es va fer de forma directa, si bé una persona digué haver demanat un préstec per poder-se costejar la seva entrada a Europa. Les despeses que ens comentaren tenir i els seus guanys no semblaven compatibles amb el pagament d'un deute actual, si bé desconeixem si en tingueren en el passat.

Quant a la possible coacció de proxenetes o màfies, els comentaris i l'actitud de les altres persones entrevistades no fan pensar que s'hagin pogut iniciar en el món de la prostitució sota engany o coacció. L'imperatiu és un altre: la necessitat econòmica.

Entrevistada 12

"Estoy forzada, porque yo tengo una hija, y necesito darle de comer y no puedo dormir en la calle, no tengo marido, así que tengo que ir a la prostitución."

Entrevistada 36

"En mi país no tenía padres, yo vivía con mi tía y en mi cultura se practica la ablación y yo no quería, así que me fui del país. Aquí yo necesitaba comer y hacer otras cosas, pero yo no tenía papeles para hacer otro trabajo, y así empecé a ser prostituta."

Entrevistada 9

"No me obliga nadie, pero sí por el dinero que envío a mi país y para pagarme el piso."

Entrevistada 32

"Estoy en prostitución porque no tengo papeles, yo ahora quiero ayuda."

Entrevistada 33

"En mi país no hay trabajo. Yo tenía una amiga que me dijo que aquí había trabajo de esto."

³⁴ Cal tenir en compte que diversos enfocaments teòrics consideren que l'imperatiu econòmic ja és un tipus d'esclavitud que oprimeix les dones que es dediquen a l'activitat.

Entrevistada 22

"La policia, todo el mundo piensa que una chica que está en la prostitución tiene un chulo. Eso era antes, hace 10 años, las chicas eran tontas. Yo con 30 años voy a trabajar por uno, que lo quiero, le voy a dar dinero... Si quiero, me voy con uno, sin pagarlo, están tontas. Qué hago, ¿pago a un hombre por hacer el amor con él? Eso es de tonta."

Hi ha dues excepcions a aquesta suposada "llibertat": una dona nigeriana que afirmà haver començat a prostituir-se obligada per la persona que la va dur al país i una búlgara que digué que el seu novio li va pagar el bitllet per venir a Palma i exercir la prostitució a canvi de manteniment.

Un cas diferent és el de les dones marroquines. Una resposta freqüent entre aquest col·lectiu a la pregunta de com s'iniciaren en el món de la prostitució és el fet d'haver començat "perquè una amiga que coneixia la seva situació li va suggerir", fet que genera el dubte de si formen part d'una xarxa mitjanament organitzada o de si hi han estat en contacte.

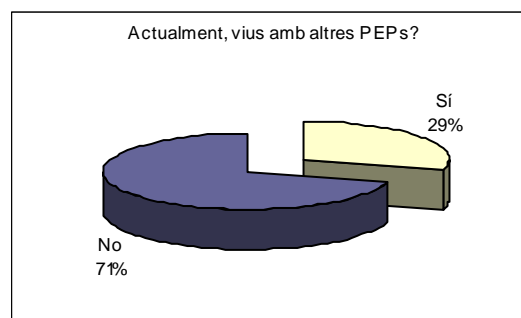
Entrevistada 13

"Le invitó una chica marroquí."

Entrevistada 24

"Cuando llega a España intenta buscar otro trabajo, pero no encuentra, y se vió obligada a ejercer prostitución. Cuando llega ya ve que hay chicas marroquíes, y empieza a trabajar, y de ahí pudo alquilar un sito para estar."

Sols cercar clients al carrer sola o acompanyada?			
	PEP	% sobre total PEP	% de resposta
Total	25	81%	100%
M'estim més estar-hi tota sola	12	39%	48%
M'estim més estar-hi amb companyes	11	35%	44%
Ambdues situacions són possibles	2	6%	8%



Un nou indicador que apunta cap a la no-coacció de les dones per exercir la prostitució és un cert grau d'apoderament detectat entre les dones, ja comentat com un dels principals avantatges per estar al carrer en comptes de a pisos o clubs, llocs en els quals les PEP estan sotmeses a uns horaris i a unes obligacions. Algunes d'aquestes, segons ens comentaven, inclouen l'obligació de realitzar serveis sense preservatiu i amb qualsevol client, a més d'haver d'aguantar amb bona cara que qualsevol persona les pugui grapejar per després no contractar cap servei.

Així doncs, **el fet d'exercir al carrer dóna major independència a les PEP no només quant a horaris, sinó també quant a amb quins clients s'està i amb quins no**, decidir què vol fer i què no: set de cada 10 entrevistades que respongueren la pregunta afirmaren tenir aquest poder de decisió, i un altre 17% que en ocasions, i en funció de la seva situació econòmica, havien d'accedir a estar amb un client o no. Un 14% negava tenir aquesta possibilitat de rebutjar clients que no li agradassin. En aquest grup es

trobaven algunes marroquines que deien que si elles triaven quedaven sense clients, una transsexual de més de 40 anys i una dona amb problemàtica de drogues.

Hi ha diversos motius perquè una PEP no accepti un client: que la seva presència no els transmeti confiança, que vinguin borratxos o drogats, que plantegin pràctiques que elles no estan disposades a fer o que no vulguin utilitzar preservatiu. Tots aquests aspectes solen quedar acordats durant la negociació que es fa abans de pujar al cotxe o dirigir-se al lloc on es realitzarà el servei, com una estratègia per evitar problemes una vegada estan amb el client.

Pots elegir amb quins clients estàs i amb quins no, decidir què vols fer i què no?			
	PEP	% sobre total PEP	% de resposta
Total	29	94%	100%
Sí	20	65%	69%
No sempre	5	16%	17%
No	4	13%	14%

10. Relació amb els veïns i les veïnes

“La leyenda del Ensanche Sur
ahora vive en la casa azul.
Sin mirar, sale por detrás
a comprar como las demás.”

Duncan Dhu. *La casa azul*

La prostitució de carrer és un tema que afecta principalment el veïnat proper a la zona on es capten els clients. En el cas de la ciutat de Palma, el problema es focalitza principalment al darrer tram de les Avingudes, tot i que la zona de la Porta de Sant Antoni és un espai on es realitza l'activitat des de fa molt de temps i continua en plena vigència. Per tractar-se les Avingudes d'una zona on tradicionalment no s'ha exercit la prostitució, els veïns es troben en una situació nova davant la qual es troben molestos. A més de la sensació d'inseguretat que sol acompanyar la prostitució –no per les mateixes PEP, sinó per l'ambient que les envolta-, hi ha altres aspectes que molesten el descans de les persones més properes, com ara renou de cotxes que s'aturen, PEP que xerren entre si i brutor. Però d'entre totes les molèsties, les que més rebuig han creat són els actes impúdics, com ara orinar al carrer, canviar-se de roba o, molt especialment, realitzar els intercanvis sexuals en plena via pública. Aquesta situació es veu agreujada quan són els infants qui poden trobar-se davant d'aquesta tessitura.

Davant d'aquesta situació, l'interlocutor principal del veïnat ha estat la Policia Local, que ha estat qui ha rebut la pressió de queixes i denúncies. La Policia Local de Palma relatava la indefensió total en la qual es trobaven els veïns i les veïnes prèviament a la col·locació del dispositiu policíac que separava als clients de les PEP, motiu pel qual decidiren prendre aquesta mesura.

La posada en marxa del dispositiu policíac ha suposat una disminució de l'activitat de les Avingudes, que per a uns ha resultat molt positiva i per a altres, molt negativa. Segons l'avaluació de la Policia Local, s'ha donat una dràstica disminució de queixes i denúncies, no quantificada. La disminució dels ingressos de les persones entrevistades, per altra banda, també ha resultat dràstica.

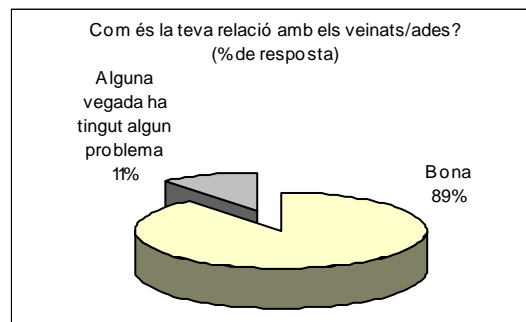
Entrevistada 13

“Tengo altibajos como todo el mundo, pero en general bien. Ahora estoy un poquito depresiva, por los conos, porque es mi trabajo y veo que me están quitando mi trabajo, no llego a fin de mes, no puedo pagar mi casa, me agobia.”

Durant les entrevistes, es va demanar sobre si s'havien viscut episodis de violència amb altres persones que no fossin clients. Una tercera part contestà que sí, que havia patit situacions de violència, però principalment amb altres PEP. Només una d'aquestes digué haver tingut problemes d'aquest tipus amb els veïns o veïnes.

Durant l'exercici de l'activitat, has patit violència amb persones que no siguin clients?			
	PEP	% sobre total PEP	% de resposta
Total	28	90%	100%
No	17	55%	61%
Sí	11	35%	39%
Amb altres PEP	10	32%	36%
Amb veïns	1	3%	4%

De fet, quan es demana sobre la relació amb els veïns, només un 11% de les persones que contestaren la pregunta manifestaven que havien tingut algun tipus de problema amb ells, totes búlgares o nigerianes que exerceixen a la zona de les Avingudes. La resta considerava que la relació era bona, que se saludaven sovint i que hi havia una relació cordial. Quan es fa la pregunta de forma indirecta ("saps d'altres PEP que hagin tingut problemes amb els veïns/ines?"), els resultats són similars: una quarta part de les PEP coneixen algun cas, relacionat principalment amb subsaharianes (13%).



Relaten d'altres PEP que han tingut problemes amb els veïns/ines?			
	PEP	% sobre total PEP	% de resposta
Total	7	23%	100%
Sí, amb búlgares	1	3%	14%
Sí, amb subsaharianes	4	13%	57%
Sí, però no especifica amb qui	2	6%	29%

Sigui quina sigui la seva actitud, el conjunt de PEP són conscients que el seu comportament pot provocar molèsties a les persones que viuen a prop, fet que pot derivar en major rebuig i pressió policial. Per tant, critiquen les persones que fan renou, pràctica de la qual culpen subsaharianes i/o búlgares. No es va trobar, en canvi, cap recriminació dirigida a les persones que realitzen els serveis al mateix carrer, fet només reconegut per cinc de les persones entrevistades.

Entrevistada 4

"Montan escándalos, se llevan sus sillas plegables y se sientan allí, sólo falta que hagan una hoguera. Que no monten las escandaleras que montan. Música a las 3 de la mañana, con teléfonos, unas risas y unas juergas. Dejan los preservativos en las puertas de las casas."

Entrevistada 28

"Habria que hablar con todas las chicas, porque se ponen a conversar y por ejemplo las negras se ponen a conversar pero gritan para hacerlo. Tambien ellas hacen sus servicios en los portales y dejan sus preservativos en los portales. Deberían ser un poco mas aseadas. Yo les doy la razon a sus vecinos, pero no todas somos así... las negras, las yonkis... pero el resto no somos así. Las travestis nos sabemos comportar."

Entrevistada 11

"Si no nos ponemos todas juntas, sólo por parejas, más separadas, sin poner música, podríamos trabajar todas en armonía. O que pusieran un anuncio en el periódico y ir al Polígono de Levante. O poner dinero todas las chicas y hacerlo, pero aquí no hay unión, yo lo he intentado pero ellas no quieren."

Entrevistada 18

"Creo que nos pueden llevar a otro sitio. Aunque a mí me gustaría que nos dejaran donde estamos. A mi me gusta la zona de la calle Manacor, aunque tendríamos los mismos problemas."

Entrevistada 22

"No lo sé, yo lo pensaba, pero no lo sé. No sé, hay otros sitios donde se podría ir, como el Paseo Marítimo, pero dicen que allí no podemos: por eso al hipódromo tampoco voy a ir."

Si l'exercici de la prostitució continuàs a les zones estudiades, sens dubte caldria treballar en aquests temes de convivència mitjançant la via que es cregui més adequada (educadors/res de carrer, fulletons informatius en diversos idiomes, etc.). La recerca de clients per si mateixa no genera greus problemes de convivència; les actituds incíviques, sí.

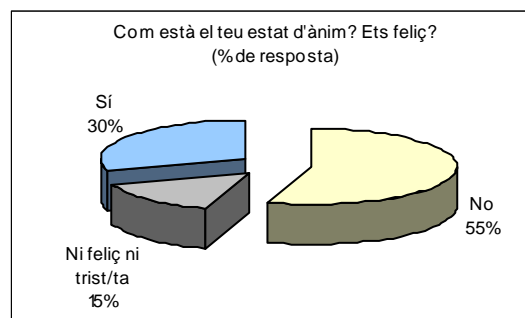
11. Recerca d'alternatives vitals

"Roxanne,
you don't have to put on the red light.
Those days are over,
you don't have to sell your body to the night."

The Police. Roxanne

11.1 Estat d'ànim

Més de la meitat de les persones entrevistades no tenen un bon estat d'ànim, i no es consideren felices en aquests moments. La població espanyola, en canvi, es dona una puntuació de 7,6 sobre 10 en felicitat. Si es tinguessin en compte les declaracions del sociòleg Eduardo Bericat prendríem el 30% de persones que respongueren que sí són felices amb cautela: "quan ens demanen aspectes íntims de la nostra vida, tendim a maquillar-la, preferim aparèixer com a persones normals, dins la mitjana general".³⁵



L'exercici de la prostitució pràcticament només ha aportat doblers a les persones entrevistades. Només cinc persones especificaren altres aspectes: temps, independència, gaudir de la seva condició de transsexual, no tenir problemes al seu país i un fill. Cal reflexionar sobre el drama que aporta aquesta darrera resposta.

Les coses perdudes són més variades que les obtingudes: amics, estar lluny de la família, referents morals, doblers, oportunitats de feina i benestar psicològic (alegria i felicitat, autoestima, innocència...).

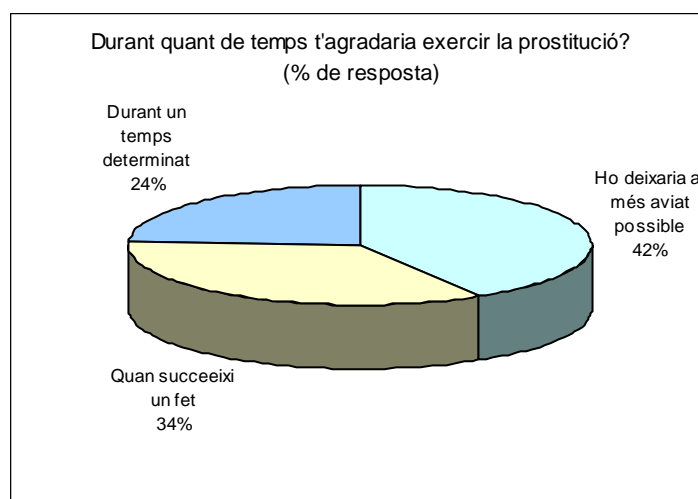
³⁵ Declaracions fetes a *El País*, 26-11-2007.

Què has guanyat i què has perdut amb l'exercici de la prostitució?*	
He guanyat...	22
Doblers	13
Res	4
Temps	1
Independència	1
No tenir problemes al meu país	1
Gaudir de la meva condició de transsexual	1
Un fill	1
He perdut...	18
Res/ no ho sap	6
Amics	2
Estar lluny de la família	2
Referents morals	2
Molts de doblers	1
Oportunitats de feina	1
Alegria i felicitat	1
Autoestima	1
Innocència	1
El millor de la meua vida va succeir abans	1

* Nota: multiresposta

11.2 Expressió de voluntat d'abandó de la prostitució

Un bon indicador del grau de voluntat per estar exercint la prostitució per motius econòmics de necessitat immediata és el temps en què voldrien seguir exercint la prostitució. El 41% no en té cap dubte: el menor temps possible. Això inclou respostes com "si yo empezara a trabajar yo dejaría la calle ahora" o un 7%, que respongueren, senzillament, "no quiero ejercer la prostitución, o no me gusta, no quiero estar", testimonis desesperats del rebuig que els crea aquesta situació.



Un 34% de les persones entrevistades es troben en un altre moment d'acceptació de l'activitat, ja que **posposen l'abandó de l'activitat a l'esdeveniment d'un fet, l'arribada del qual no se sap quan succeirà**: quan aconsegueixi una meta, quan tingui papers o quan tingui una feina. Hem diferenciat aquest "quan tingui una feina" del "demà mateix, si tingués una feina" de la categoria anterior de persones que deixarien la prostitució al més aviat possible perquè hi ha connotacions diferents. Entre les persones que

deien que deixarien la prostitució demà mateix s'hi aprecia un fort rebuig, a més d'una major voluntat per cercar una altra font d'ingressos. Entre les persones que contestaren "quan tingui una feina" s'apreciava un major derrotisme i l'acceptació de la situació.

Entrevistada 4

"Si mañana mismo me ofrecen un trabajo lo dejo. Si Dios quiere dentro de dos semanas empezaré a trabajar de operadora y si Dios quiere, me despido si me cogen y paso la prueba de un mes."

Entrevistada 19

"Si le ofrecieran trabajo dejará la prostitución. Si no consigue dinero se va a quedar en la calle."

El 24% restant té previst dedicar-s'hi durant un temps determinat, variable entre uns mesos i uns 5 anys. El motiu principalment és poder estalviar uns doblers abans de tornar al seu país. Resulta curiós que totes les dones búlgares entrevistades tinguessin aquesta planificació, amb una dimensió més economicista a la voluntat d'exercir la prostitució.

Entrevistada 35

"6 o 7 meses, antes de irme a mi país. No tengo ahorrado dinero."

Entrevistada 33

"3 o 4 meses más y me voy a mi país."

Entrevistada 28

"Yo creo que unos 2 o 3 años más, pero nada mas. Y luego pienso volver a mi país."

Una evidència potser no tan evident és que cap entrevistat o entrevistada digué "no vull deixar l'exercici de la prostitució" quan es demanava sobre el temps que voldria exercir-la.

Durant quant de temps t'agradaria exercir la prostitució?			
	PEP	% sobre total PEP	% de resposta
Total	29	94%	100%
Ho deixaria al més aviat possible	12	39%	41%
No vull exercir la prostitució	2	6%	7%
Demà mateix, si tingués una feina	8	26%	28%
El menor temps possible	2	6%	7%
Quan succeeixi un fet	10	32%	34%
Quan aconseguixi una meta	1	3%	3%
Quan tingui papers	2	6%	7%
Quan tingui una feina	7	23%	24%
En un temps determinat	7	23%	24%
El pròxim any; després torn al meu país	2	6%	7%
Dos o tres anys	4	13%	14%
Cinc anys	1	3%	3%

La quantitat mitjana de doblers necessaris per optar per una altra ocupació serien 1.062 €, tot i que aquesta quantitat varia dels 500 als 1.500 €. La diferència que suposaria aquest "sou suficient" respecte als guanys actuals és molt diversa: varia des dels 2.000 € menys (resposta poc fiable) fins als 900 € més (resposta poc realista).

12. Necessitats, ús dels serveis d'atenció i demandes

“Bien pagá,
si tú eres la bien paga
porque tus besos compré.
Y a mí te supiste dar
por un puñao de parné.
Bien pagá, bien pagá,
bien pagá fuiste mujer.”

R. Perelló. *La bien pagá*

12.1 Necessitats

Les persones que treballen al carrer, tot i trobar-se –la major part– en situacions socials o econòmicament precàries, **no sempre tenen una alta consciència de les seves necessitats socials**: tenen poques necessitats detectades, han acudit poc als serveis d'atenció social i tenen un molt baix coneixement de la seva existència. No es tracta, doncs, d'una població usuària habitual de la xarxa de serveis socials.

Quan es demana a les entrevistades quines necessitats socials tenen, un 29% responen que orientació laboral o empresarial, sovint expressat com a “necessit feina”.

Entrevistada 3

“Sí, sí. Me veo capacitada. Soy luchadora, me gusta moverme. No me cuesta meterme en la ducha a las 6 de la mañana. Me gusta buscar trabajo.”

Entrevistada 25

“Buscar trabajo en una casa.”

Entrevistada 23

“Con ayuda para montar un negocio.”

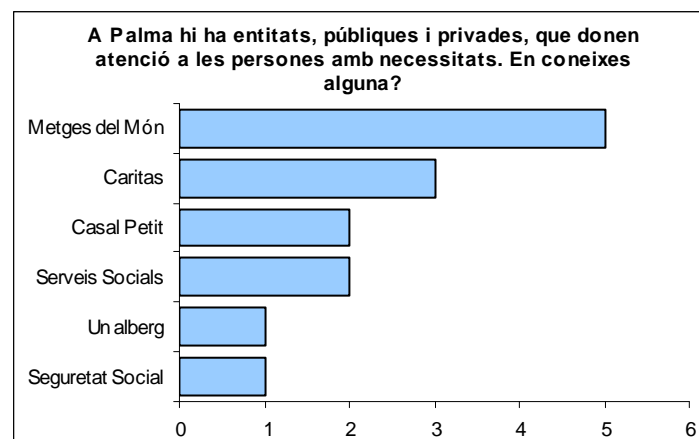
Les ajudes econòmiques (incloent-hi les que han de cobrir les necessitats bàsiques) són una altra demanda (19%), així com la informació legal (10%) i la voluntat que la Policia no molesti les PEP (dues persones).

En el teu cas, quines necessitats socials tens?*	
	PEP
Total	20
Orientació per a la feina	9
Orientació laboral	8
Orientació empresarial	1
Ajudes econòmiques	6
Econòmica	3
Cobertura de necessitats bàsiques	2
Ajuda per a la seva filla	1
Altres	5
Informació legal	3
Menys policia	2

*Nota: multiresposta.

12.2 Ús dels serveis d'atenció

Durant les entrevistes, una vegada que s'havia demanat sobre les necessitats socials, es formulava la següent pregunta: "A Palma hi ha entitats, públiques i privades, que donen atenció a les persones amb necessitats. En coneixes alguna?" El resultat és, potser, un dels més significatius d'aquest estudi: només 12 persones, quatre de cada 10 entrevistades, en va saber anomenar algun servei. El més conegut és Metges del Món (anomenat per 5 persones), seguit de Caritas (3 persones). Els Serveis Socials de l'Ajuntament tot només foren anomenats per 2 persones, les mateixes que digueren conèixer Casal Petit prèviament a la realització de les entrevistes.³⁶



Aquest desconeixement ve reforçat per les respostes a la pregunta "Has acudit mai a algun d'aquests serveis? En cas negatiu, per què no? Per una part, només una de cada quatre persones hi ha acudit. Si bé hi ha un altre 29% de les entrevistades que respongueren que no hi han anat perquè no els ha fet falta o perquè no hi creuen, **resta un 39% de PEP que no hi ha acudit perquè no sap on són, no els coneix, no vol molestar o no gosa.**

Veure els motius que han mogut les PEP a acudir-hi o no segons col·lectiu és una dada que pot resultar molt útil a l'hora de definir estratègies d'apropament a les PEP per part dels Serveis Socials i les entitats d'atenció. Les búlgares, les espanyoles, les romaneses i les transsexuals o transvestides o bé hi han anat o bé

³⁶ Es tracta d'una resposta lliure, no d'una bateria exhaustiva de preguntes sobre serveis d'atenció.

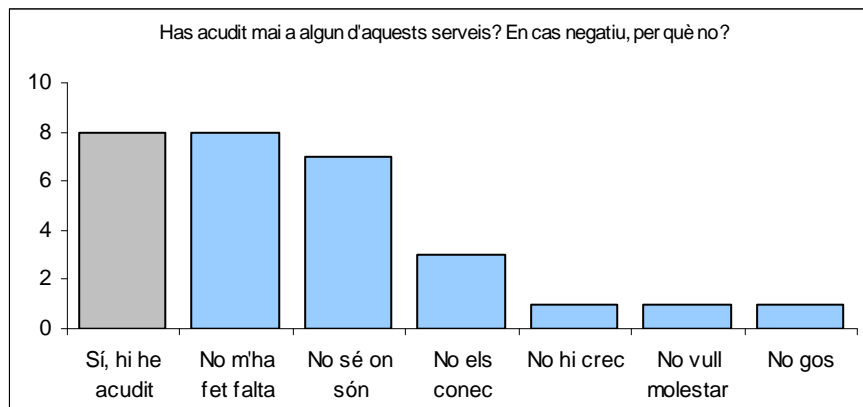
consideren que no els ha fet falta, amb algunes excepcions. En canvi, el gruix de subsaharianes i marroquines no hi han acudit pels motius abans citats. Mentre bona part de les primeres no hi han acudit perquè no saben on són o, senzillament, en desconeixen l'existència, les marroquines es troben en una situació diferent: no consideren que elles siguin subjectes susceptibles de rebre ajuda.

Entrevistada 19

"No he ido a ningún sitio porque no sé hablar y como no sé hablar no me atrevo. Es difícil venir aquí y no saber hablar el idioma."

Entrevistada 23

"No, porque yo trabajo en la calle y pienso que para qué molestar."



Has acudit mai a algun d'aquests serveis? En cas negatiu, per què no?			
	PEP	% sobre total PEP	% de resposta
Total	29	94%	100%
Sí, hi he acudit	8	26%	28%
No m'ha fet falta	8	26%	28%
No sé on són	7	23%	24%
No els conec	3	10%	10%
No hi crec	1	3%	3%
No vull molestar	1	3%	3%
No gos	1	3%	3%

Has acudit mai a algun d'aquests serveis? En cas negatiu, per què no? segons col·lectiu							
	Sí hi he anat	No m'ha fet falta	No sé on són	No els conec	No hi crec	No vull molestar	No gos
Total	8	8	7	3	1	1	1
Búlgares		4	1				
Espanyoles	3	1					
Marroquines			1			1	1
Subsaharianes	2		5	3			
Romaneses	1	1					
Russes	1						
Transsexuals/transvestides	1	2			1		

12.3 Demandes a l'Ajuntament de Palma

En preguntar quines peticions farien a l'Ajuntament de Palma, resulta sorprenent que la meitat de les 43 demandes facin referència a la millora de les condicions de l'exercici de la prostitució. A la taula següent es poden llegir les tipologies de resposta, centrades en la demanda que les deixin treballar lliurement i en ordenar l'exercici de la prostitució (legalitzar-la, posant ordre policíac, proporcionant un bon lloc per exercir la prostitució). L'altra meitat de les respostes està relacionada amb feina (36% de les persones entrevistades), atenció psicosocial (16%) o millora de la situació a Espanya de les persones estrangeres (13%).

Quines demandes faries a l'Ajuntament de Palma? (multiresposta)	
	PEP
Millorar les condicions de l'exercici de la prostitució	23
Que ens deixin treballar	10
Legalitzar la prostitució	3
Que la Policia posi ordre	4
Una solució global	2
Nodur-nos a un lloc insegur	1
Que no posin multes	1
Que ens proporcionin un bon lloc per exercir la prostitució	1
Que pensin en les persones que estan al carrer	1
Feina	11
Feina	11
Atenció psicosocial	5
Ajudes socials	4
Atenció psicològica	1
Millora de la situació a Espanya de les persones estrangeres	4
Papers	2
Classes d'espanyol	1
Reagrupació familiar	1

Tercera part:

CONCLUSIONS

13. Conclusions

“Qué difícil se me hace
mantenerme con coraje,
lejos de la tranza y la prostitución
Defender mi ideología,
buena o mala pero mía.
Tan humana como la contradicción.”

Miguel Ríos. *A pleno pulmón*

Aquest informe incorpora la veu de **31 persones** que durant els mesos de febrer i març estaven exercint la prostitució nocturna a les zones d’Avingudes i Porta de Sant Antoni. És una aportació molt valuosa a tenir en compte a l’hora de prendre decisions sobre la seva presència a les zones estudiades. Valuosa en diferents sentits:

- És prou representativa del col·lectiu, doncs és una mostra estratificada segons col·lectius definits a partir de nacionalitat i condició sexual.
- Es tracta d’entrevistes qualitatives que en donen una visió força sincera de les PEP.
- Traslada al personal polític i tècnic de l’Ajuntament de Palma les necessitats, opinions i demandes d’un col·lectiu sobre el qual (i amb la millor de les voluntats) se solen prendre decisions però sense comptar amb ell.

Les conclusions obtingudes mitjançant aquesta investigació no són sorprenents, donant-se moltes coincidències amb d’altres estudis sobre la temàtica fets a l’Estat espanyol. La primera que n’obtingueren és també la primera que sorgeix a qualsevol estudi: **la prostitució és un fenomen heterogeni**, també als carrers de Palma. El perfil de les persones que es dediquen és ben divers. Es troben des de búlgares que estan molt satisfetes amb els guanys que obtenen (han arribat a guanyar fins a 400 € per nit, si l’ocasió acompanya) fins a alguna nigeriana que afirma haver-se iniciat en la prostitució perquè la persona que la va portar a Espanya la va obligar.

Aquests exemples són, però, dos extrems d’una realitat que segueix sent diversa i que amalgama dones joves amb ganes de treballar però sense oportunitat de fer-ho per la seva situació administrativa; transsexuals o transvestides de més de 40 anys que no troben una altra sortida; dones amb problemes de drogoaddicció i divorciades que, en un entorn advers, acaben exercit la prostitució a una edat ja avançada.

Les seves **edats són igualment diverses**: les persones entrevistades tenien entre 19 i 53 anys, sent la mitjana de 30 anys. Per altra banda, **les variables nacionalitat i condició sexual ajudaren a diferenciar set col·lectius**, que resultaren agrupar a persones amb històries de vida i característiques similars.

- Subsaharianes (36% de la mostra)
- Búlgares (16%)
- Espanyoles (13%)
- Marroquines (13%)
- Romaneses (6%)

- Russes (3%)
- Transsexuals o transvestides (13%).

Les dones búlgares i les romaneses són dos col·lectius força similars, que resultaren tenir vincles d'amistat entre elles. La meitat de les transsexuals i les transvestides eren de nacionalitat espanyola i l'altre meitat de nacionalitat sud-americana. En el col·lectiu "russes" tot just s'inclou una persona, el perfil de la qual estava més proper a les dones espanyoles que a les de l'Europa de l'Est. Donat que només es tractava d'un cas, no és suficient com per a establir conclusions al respecte.

Respecte al seu perfil, sí es troben **elements comuns** entre les entrevistades, amb alguna excepció. El principal: la necessitat de diners. Si bé en unes poques ocasions serveixen per pagar el lloguer de cases amb piscina (concretament, només en un cas), la major part de les vegades va destinada a cobrir les necessitats bàsiques d'elles o de les seves famílies. I aquí trobem un nou element força repetit: elles són les sustentadores econòmiques principals de les seves famílies, encara que en molt poques ocasions conviuen amb elles. Una dada prou clara: de les 17 dones que tenien infants, tot just tres els tenien amb elles. La resta de casos estava format tant per nins i nines que havien quedat a càrrec de familiars als seus països d'origen com d'altres que havien estat retirats per les autoritats competents. La manca de relacions socials i xarxes de recolzament n'és un altre element força generalitzat.

El **perfil dels clients**, a l'igual que es diu a totes les investigacions al respecte, és molt variat en quant a nacionalitat, edat, freqüència de consum de prostitució... Les entrevistes no es varen detenir gaire en aquest aspecte, així que no tenim prou informació com per parlar de la classe social i l'ocupació dels clients. Un fet curiós és que les PEP estrangeres solen rebutjar a clients de la seva mateixa nacionalitat, doncs això gairebé equivaldria a portar l'estigma als seus països d'origen.

L'**edat d'inici** ronda els 25 anys. Més de la meitat de les dones començaren abans d'aquesta edat, si bé quasi una quarta part de les persones entrevistades s'iniciaren passats els 30 anys. Més divers resulta el temps que fa que es dediquen a la prostitució. La mitjana de 5 anys i 4 mesos inclou una cinquena part de persones que s'iniciaren en l'activitat fa menys d'un any i a una altra cinquena part de persones que ho fan des de fa més de 10 anys.

Entre les persones estrangeres resulta interessant estudiar la **diferència de temps entre la seva arribada a Espanya i l'inici en la prostitució**: una tercera part d'elles ho feren simultàniament, el que ens porta a pensar –una vegada descartada la possibilitat de tracta- que vingueren sabent a què es dedicarien. És el cas de moltes búlgares i romaneses, però també d'alguna marroquina que no ho explicita així, tal vegada per la forta càrrega moral que suposa exercir la prostitució a aquestes dones. Una proporció similar començaren a exercir-la durant els sis primers mesos a Espanya, una situació diferent que escenifica el sobtat bany de realitat amb el qual es troben moltes persones en arribar a Europa i no tenir-ne oportunitats de treball.

La principal motivació per a exercir la prostitució –**els diners**- no resulta satisfactòria per a una gran majoria de dones. A partir de la informació que donen sobre nombre de clients atesos a la setmana i preu del servei s'han calculat els guanys mensuals en prop de 947 €. Les diferències són elevades. Així com les espanyoles arriben a una mitjana de quasi 1.600 €, les subsaharianes no arriben als 600 €. A més de la nacionalitat o la condició sexual, intervenen altres factors. L'edat, sorprenentment, incideix de manera positiva si s'eliminen les persones de més de 50 anys: a més edat, més guanys. Això és només en part degut al nombre d'hores que es dediquen. Altres factors no quantificats però que podien aportar un major o menor benefici econòmic és l'aspecte físic i, molt especialment, les estratègies de captació de clients. Una millor ubicació a la via pública i una actitud més activa en la recerca de clients semblaven aportar majors diners. Cal remarcar aquí la important baixada d'ingressos que comenten tenir les PEP des de la posada en marxa del dispositiu policíac de cons.

Un aspecte en el qual les PEP no es troben en una situació molt precària és en el seu **estat de salut**. Estan les excepcions de les dones drogoaddictes, les que consumeixen alcohol en excés i, en menor mesura, d'alguns transsexuals o transvestits. Però la major part d'elles afirmen trobar-se bé de salut, i saben on acudir

en cas de necessitat. La universalitat de l'atenció sanitària primària espanyola i la feina que durant anys han estat realitzant diverses entitats ha tingut el seu fruit.

Igualment, pràcticament totes les PEP tenen clar que han d'utilitzar el preservatiu a tots els serveis que realitzen, i en són la majoria qui ho fa servir. No obstant això, algunes en fan excepcions amb certs clients o amb segons quines pràctiques. Els clients, a més, segueixen insistint en mantenir relacions sense preservatiu. Resulta imprescindible que les entitats que treballen en l'àmbit de salut segueixin insistint en aquests aspectes: que totes les pràctiques sexuals s'han de realitzar amb preservatiu, que no s'han de fer excepcions, que hi ha una manera correcta i moltes incorrectes de col·locar un preservatiu i que *netejar-se* després d'un trencament no evita ni embarassos ni el contagi d'ETS. Els trencaments, només especificats en una de cada 10 ocasions (la pregunta no es va fer de forma directa, sinó tal vegada s'haguessin trobat més casos) és una situació que viuen sovint les PEP, segons altres investigacions més específiques.

La **seguretat** ha estat una qüestió clau en la investigació. Encara que les PEP exerceixen tant a cotxes com a *meublés*, en els primers s'hi troben molt insegures. De fet, una tercera part de les entrevistades no puja mai a cotxes, o només ho fa amb clients que ja coneix, doncs qualsevol servei realitzat a un cotxe comporta un perill, relatat en diverses ocasions en primera persona per les entrevistades. El fet de trobar-se a un lloc cèntric i transitat de la ciutat dona major seguretat.

Sens dubte, el lloc on es troben més segures són els *meublés*. Allà no només poden endreçar-se, sinó que també compten amb la protecció de la gent que hi és al pis, com s'ha relatat en més d'una ocasió. Les persones de la Porta de Sant Antoni tenen una oferta suficient de *meublés* i pisos, una mica menor a la zona d'Avingudes en sentit pujada.

Donades aquestes respostes, sembla difícil imaginar una ubicació millor condicionada per a l'exercici de la prostitució de carrer que la Porta de Sant Antoni, no gens menys ha estat una zona on tradicionalment s'ha realitzat aquesta activitat. L'existència de *meublés* en ocasions passa per alt als gestors municipals, quan la seva existència –sempre i quan es compleixin uns mínims– és un dels pocs garants de seguretat que tenen les PEP de carrer.

Sí es podrien trobar ubicacions similars a les Avingudes al municipi de Palma, si bé qualsevol ubicació que reunís les mateixes condicions –un lloc ben il·luminat, transitat, amb serveis– comportaria el mateix rebuig entre la població veïnada. Traslladar la prostitució d'un lloc a un altre per evitar les protestes dels veïns i veïnes no sembla ser la voluntat de ningú. Aquesta dificultat, extensible a totes les ciutats de tamany gran i mitjà, porta a proposar ubicacions llunyanes a la ciutadania. Així, la prostitució de carrer acaba apareixent a llocs on, de no ser per la pressió municipal executada pel cos policíac, més difícilment apareix de forma espontània i natural: polígons industrials, carreteres de circumval·lació...

Una proposta en aquest sentit dirigiria la prostitució de carrer cap a l'hipòdrom de Son Pardo. La resposta de les dones és quasi unànime: és un lloc perillós, i estar allà les provocaria una molt alta sensació d'inseguretat. El lloc parla per sí mateix: és un espai deshabitat als afores de Ciutat, mal il·luminat, sense serveis. Aquí totes les PEP es veurien obligades a realitzar els serveis als cotxes, quan bona part d'ells tenen lloc actualment a *meublés* i pisos. Així doncs, aquesta investigació no aporta una solució màgica: per a les dones, transsexuals i transvestides que es dediquen a la prostitució, traslladar-se a l'hipòdrom de Son Pardo comporta un risc molt elevat extra a l'exercici de la seva activitat. Recordem que set de cada 10 PEP han patit situacions de violència relacionades amb els clients.

Les **queixes de veïns**, minimitzades des de la posada en marxa del dispositiu de cons a Avingudes, van en direcció als renous, brutícia i incomoditat que genera la realització de certes activitats (intercanvis sexuals, canvi de roba...) en plena via pública, i no en quant a la recerca de clients en sí mateixa. Les PEP entrevistades no relaten haver tingut problemes amb els veïns i veïnes, ans el contrari. Semblen tenir una alta consciència de que han de respectar el descans del veïnat si no en volen tenir problemes. Però donat que no totes les persones semblen complir sempre amb aquests preceptes, caldria incidir en el manteniment de les normes de civisme de la manera que es trobi més adequada.

Tant a les forces de seguretat com les entitats que treballen amb PEP es mostren preocupades per la possibilitat que la prostitució s'estigui realitzant de manera forçada sota la **coacció de màfies o proxenetes o entre persones menors d'edat**. Coincidint amb la Policia Local, l'observació realitzada durant la presa de contacte al carrer i la informació –verbal i no verbal- obtinguda a les entrevistes ens porten a pensar que actualment no s'està donant ni una circumstància ni l'altra entre les PEP de les zones estudiades. Si bé és cert que difícilment una persona víctima de tracta hagués accedit amb facilitat a participar en la investigació, l'observació de carrer indica que les persones que no volgueren realitzar les entrevistes més aviat pertanyien a altres dos tipologies: dones i transsexuals o transvestides que guanyaven una bona quantitat de diners i no es volien molestar per 50 €, i dones estrangeres d'edat elevada i aspecte deixat que probablement es trobaven en una situació administrativa irregular i que no responien al perfil de dona víctima de tracta.

En quant a la prostitució de menors, cap persona, ni per la informació que ens donà ni pel seu aspecte semblà ser menor d'edat. Sí es cert que cinc persones afirmaren haver-se iniciat en la prostitució sent menors d'edat. Aquests fets, però, succeïren fa molts d'anys i/o als seus països d'origen. Desconeixem què succeeix a altres indrets del municipi o Mallorca, ja sigui carrer o locals tancats.

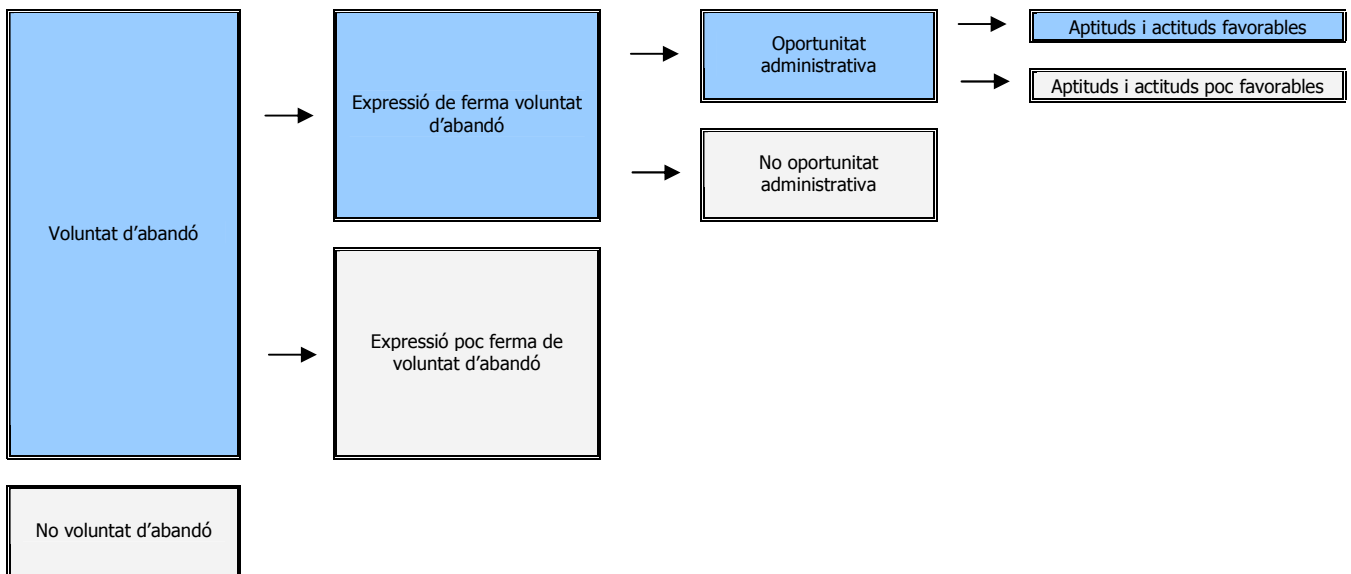
Durant la investigació sí tingueren la sospita que en alguna ocasió alguna dona nigeriana podia haver pagat per falsejar la seva documentació. Algunes dones digueren no haver aconseguit una renovació del permís de treball o residència, fet que ens sembla si menys no curiós: durant els seus primers anys a Espanya, quan el seu coneixement de l'idioma era pitjor, comptaven amb un permís de treball. I passat el temps el perden. El comentari d'una dona nigeriana que convivia amb gent del seu país ens alertà en aquesta direcció: deia que el seu passaport el tenia el seu advocat perquè si no li podien robar els seus companys de pis.

En alguns informes es parla de la prostitució de carrer com la més marginal, on van a parar dones d'edat molt avançada o drogoaddictes, a més d'estrangeres en situació irregular que no són acceptades a clubs i pisos. Si bé això és cert, hi ha un aspecte que les fa **preferir el carrer a locals tancats**: l'apoderament que els permet. La llibertat d'horaris, quedar-se amb el 100% dels diners que obtenen, encara que les tarifes siguin més baixes, en són al·licients suficients perquè triïn aquest lloc d'exercici per damunt d'altres.

Quan es pensa en l'atenció a les PEP, un tema que surt a col·lació és la seva inserció laboral com a instrument de **recerca d'alternatives vitals**. Un 41% no té cap dubte en respondre a la pregunta "durant quant de temps t'agradaria estar exercint la prostitució?": ho deixarien el més aviat possible. Un 34% postposa l'abandó de la prostitució a l'esdeveniment d'un fet l'arribada del qual no se sap quan succeirà (trobar una feina, principalment). El 24% restant té previst dedicar-s'hi durant un temps determinat, variable entre uns mesos i uns 5 anys.

El quadre següent podria resumir la situació de les persones entrevistades en quant a la major o menor possibilitat d'abandó de la prostitució, tant més difícil quant menor sigui la intervenció de les entitats públiques i privades que treballen en aquest àmbit.

Recerca d'alternatives vitals: possibles itineraris de permanència o abandó de la prostitució



Certament, les persones entrevistades es van ubicant a diferents requadres de l'esquema proposat. La major part de les PEP inicien el camí a la cel·la de "voluntat d'abandó", un substracte comú a gairebé totes les entrevistades. A partir d'aquí s'afegeixen altres circumstàncies que possibiliten o dificulten l'abandó de l'activitat mitjançant la inserció laboral: que dita voluntat sigui expressada de forma ferma, que existeixi l'oportunitat administrativa –tenir permís de treball- i comptar amb unes certes aptituds laborals.

- La voluntat d'abandonar la prostitució queda en un projecte utòpic si dita voluntat no és expressada de forma ferma. Algunes dones i transsexuals o transvestides, especialment les que tenen acceptada la seva situació i els guanys econòmics els pareixen suficients i/o majors dels que podrien aconseguir amb altres feines, queden difoses en el requadre de "expressió poc ferma de voluntat d'abandó".
- Però recordem que hi ha persones que expressen que abandonarien la prostitució demà mateix si en tinguessin l'oportunitat. Aquí les circumstàncies poden més que elles: la falta de permís de treball és, avui en dia, una paret pràcticament infranquejable per a una persona estrangera que es dedica a la prostitució, tingui o no formació i bones aptituds laborals. Al requadre gris de "no oportunitat administrativa" s'ubiquen persones amb noms propis la veu de les quals hem escoltat amb la intenció de buscar (i tal vegada fins i tot trobar) solucions.
- Les circumstàncies externes són menys adverses per a aquelles persones que han superat les dues primeres dificultats: expressar fermament la voluntat d'abandó i l'oportunitat administrativa. Apareix llavors un nou entrebanc: la seva capacitació o facilitat per buscar solucions en general o les seves aptituds laborals en concret. En el requadre gris de "poc aptituds laborals" es troben, entre d'altres, moltes dones espanyoles amb una problemàtica social que va més enllà de l'exercici de la prostitució (problemes psicològics o intel·lectuals, consum de drogues), i alguna transsexual o transvestida que sembla haver abandonat la seva autoestima amb el seu aspecte.
- En una situació ideal, no hauríem entrevistat a cap PEP ubicada al requadre blau de "aptituds laborals". Això voldria dir que no hi ha persones prostituint-se a Palma que reuneixin les tres característiques comentades: no volen exercir la prostitució, tenen una situació administrativa favorable i aptituds per a inserir-se al món laboral. Però no ha estat així. Novament ens trobem amb noms propis de persones que compleixen tots aquests requisits però que no han tingut el cop de

sort que en ocasions es necessita a la vida; o diguent-ho d'una manera més pragmàtica: no s'han topat amb els *recursos adients per poder desenvolupar alternatives vitals*.

Perquè el **desconeixement de serveis d'atenció social** és força elevat. En números rodons, de cada tres persones que es dediquen a la prostitució a les zones estudiades, una no considera necessari ser atesa pels serveis d'atenció, una ja ha acudit i l'altra no ho ha fet perquè els desconeix, no sap on són o no s'atreveix. La Policia Local, durant el seu apropament a les PEP, els demanà si voldrien ser contactades per aquests serveis. Segons la seva apreciació subjectiva, algunes es mostraren visiblement emocionades davant d'aquesta possibilitat. Tal vegada la principal conclusió d'aquest informe radica en aquest aspecte: hi ha persones que **VOLEN** sortir de la prostitució i que no han trobat l'ajuda de ningú per intentar buscar-ne solucions.

La Llei de serveis socials, aprovada el 2 de juny, marca, entre d'altres, el següent objectiu de les polítiques de serveis socials:

- *Detectar i atendre les situacions de manca de recursos bàsics i les necessitats socials tant de les persones com dels grups i la comunitat en general.*

Considerem que aquest objectiu en resulta prou justificatiu per a iniciar un apropament *in situ* cap a les persones que en estan exercint la prostitució i que ni tan sols coneixen que hi ha entitats i recursos que els hi poden donar un cop de ma. Aquest moment delicat en el què s'està dificultant el seu accés als clients, i, per tant, a cobrir les seves necessitats bàsiques i de les seves famílies, és el moment idoni per engegar programes que "detectin i atenguin" aquestes situacions que, sens dubte, suposen una marxa enrere en les polítiques d'igualtat. Només d'aquesta manera es podrien cobrir altres dos objectius de la Llei:

- *Prevenir i atendre les situacions de vulnerabilitat de les persones i grups en situació d'exclusió social.*
- *Millorar la qualitat de vida i promoure la normalització, la participació i la integració social, política, econòmica, laboral, cultural i educativa i de salut de totes les persones.*

Annex1: Qüestionari

Muchas gracias por haber venido. A continuación te haremos una serie de preguntas para conocer mejor tu situación, condiciones de seguridad, dedicación, convivencia con los vecinos y opinión y demandas. Nos interesa mucho conocer lo que tu piensas pra poder trabajar mejor en la atención que os damos desde las entidades. Esta encuesta es del todo anónima y será tratada en su conjunto con otras entrevistas. No daremos a nadie información sobre tu situación administrativa en España. Sólo te pediremos datos de contacto (teléfono) en caso de que estés interesada en que contactemos contigo para atenderte más personalmente.

Codificación entrevista:

	Pregunta	Respuesta
Cod1	N. entrevista:	
Cod2	Personas entrevistadoras presentes:	
Cod3	Día:	
Cod4	Hora de inicio:	
Cod5	Hora de finalización:	
Cod6	Localización habitual de la persona entrevistada:	
Cod7	Fecha y hora en la cual fue contactada:	

(Cod99: para otras preguntas de *codificación* no incluídas en el cuestionario)

Persona entrevistada

	Pregunta	Respuesta
Per1	Nombre:	
Per2	Sexo:	<input type="checkbox"/> Hombre <input type="checkbox"/> Mujer <input type="checkbox"/> Transexual
Per3	Edad:	
Per4	Nacionalidad:	
Per5	Si es extranjera, ¿cuál es tu situación administrativa?	
Per6	Estado civil (tiene pareja?)	
Per7	Si no es española, ¿cuánto tiempo hace que vives en España?	
Per8	Cuanto tiempo hace que vives en Palma?	
Per9	Tienes hijos?	<input type="checkbox"/> No <input type="checkbox"/> Sí
Per10	En caso afirmativo, ¿cuantos?	
Per11	¿De qué edades?	
Per12	¿Están a tu cargo?	<input type="checkbox"/> No <input type="checkbox"/> Sí
Per13	Con el dinero que ganas, ¿mantienes a otras personas?	

(Per99: para otras preguntas de *persona entrevistada* no incluídas en el cuestionario)

Dedicación

Ahora te haremos algunas preguntas sobre tu dedicación a esta actividad.

- Ded1. ¿Compaginas esta actividad con algún otro trabajo?
- Ded2. ¿Cuanto tiempo te dedicas a la semana? _____ días _____ horas
- Ded3. ¿Esta frecuencia es la misma a lo largo del año?
- Ded4. La flexibilidad horaria que te permite esta actividad, ¿es un aliciente para ejercerla?
- Ded5. ¿Te sería fácil tener un trabajo que te obligase a tener otros horarios?
- Ded6. ¿Qué otras obligaciones tienes a lo largo del día? *(cuidar a otras personas, por ejemplo).*
- Ded7. ¿Cuántos clientes calculas que atiendes a lo largo de la semana?
- Ded8. ¿Cuanto dinero ganas a cambio aproximadamente? *(si es posible, especificar ganancias al mes).*
- Ded9. ¿Crees que te pagan lo que te mereces?
- Ded10. ¿Crees que te sería posible conseguir un trabajo que te aportase una cantidad similar de dinero?
- Ded11. ¿Cuanto tiempo hace que te dedicas?
- Ded12. Actualmente, ¿dónde ejerces la actividad? Nos referimos a zonas, locales, clubs...
- Ded13. En el último año, ¿en cuantos sitios has ejercido la actividad? Nos referimos a zonas de la ciudad, calle o locales, ciudades ...
- Ded14. ¿Qué ventajas y qué inconvenientes tiene para tí contactar con los clientes en la calle? *(encuentran más clientes, permite mayor flexibilidad, les han dicho que tienen que estar allí...)*

(Ded99: para otras preguntas de *dedicación* no incluidas en el cuestionario)

Seguridad

A continuación queremos conocer cuál es tu situación y percepción de seguridad. Para esto, te haremos unas preguntas sobre las condiciones en las cuales ejerces tu actividad.

- Seg1. Después de contactar con tus clientes en la calle, ¿dónde realizas la actividad? ¿En el coche? ¿En la calle?
- Seg2. De entre estos sitios, ¿en cuáles te encuentras más segura? ¿Con cuáles más insegura?
- Seg3. ¿Cómo definirías un lugar seguro para ejercer la prostitución? *(respuesta libre. Cuando acabe, comentarle necesidades de luz, presencia policial, cabinas de teléfono, zona habitada, zona transitada...).*
- Seg4. ¿Qué supondría para tí que se trasladase el ejercicio de la prostitución a la zona de Son Pardo? ¿Tendrías miedo de padecer situaciones de violencia?
- Seg5. Teniendo en cuenta muchos factores (la gente que se mueve por el ambiente, tu dedicación, el tipo de cliente, etc.), ¿dónde te sentirías más tranquila realizando esta actividad?

Seg6. Durante el tiempo que has ejercido la actividad, ¿has padecido alguna situación de violencia relacionada con los clientes?

Seg7. ¿Y con otras personas: compañeros/as de trabajo, vecinos, hombres vinculados en el mundo de la prostitución...?

Seg8. Conoces otras PEP que hayan padecido violencia o que la estén padeciendo actualmente?

Seg9. Cuando te sientes insegura, ¿a quien acudes? (*pregunta para conocer su independencia*).

Seg10. ¿Qué tipo de clientes tienes?

Seg11. ¿Cuántos de ellos crees que son habituales de prostitución, y cuantos sólo esporádicos?

Seg12. ¿Son de tu misma nacionalidad?

Seg13. Más o menos, ¿de qué edad son? ¿Nos podrías decir alguna cosa sobre los más jóvenes?

Seg14. Los clientes, ¿demandan relaciones sin preservativo?

Seg15. Cuando estás con los clientes, ¿te piden que bebas alcohol, o que consumas alguna droga?

- Seg16. Actualmente, ¿estás en posesión de tu pasaporte?

(Seg99: para otras preguntas de *seguridad* no incluídas en el cuestionario)

Salud

Sal1. En general, ¿cómo te encuentras de salud?

Sal2. ¿Tienes alguna necesidad de atención sanitaria especial derivada del ejercicio de la prostitución?

Sal3. ¿Sabes dónde acudir en caso de necesidad sanitaria?

Sal4. ¿Has accedido en alguna ocasión a mantener relaciones sin preservativo con algún cliente?

Sal5. ¿Sabes si hay otras PEP que lo hagan?

(Sal99: para otras preguntas de *salud* no incluídas en el cuestionario)

Independencia

Ind1. ¿Qué relación mantienes con otras PEP? ¿Os organizáis para no estar en la calle todas a la vez, o al contrario, para estar más juntas?

Ind2. ¿Vives con otras PEP?

Ind3. ¿Con quien vives actualmente?

Ind4. Cuando tienes alguna necesidad de seguridad, ¿hay alguna persona que te proteja?

Ind5. ¿Te sientes sola, o cuentas con gente que te pueden ayudar?

Ind6. ¿Sientes que realizas esta actividad con independencia, o hay imperativos que te obligan a realizarla? Nos referimos a motivos económicos, del entorno (en el ambiente en el que te mueves hay personas que también se dedican), porque has de afrontar unas deudas... (*si no lo especifica, preguntar directamente si tiene deudas; en caso afirmativo, y si es extranjera, preguntar si estas deudas están relacionadas con su llegada a España. Intentar saber si hay personas que la inciten a ejercerla*).

Ind7. Cuando realizas esta actividad, ¿tienes libertad? Por ejemplo, ¿puedes elegir con qué clientes estás y con cuáles no, decidir qué quieres hacer y qué no?

(Ind99: para otras preguntas de *independencia* no incluídas en el cuestionario)

Búsqueda de alternativas vitales

Bav1. ¿Cómo entraste en contacto con la prostitución?

Bav2. Durante los primeros momentos, ¿te sentiste engañada?

Bav3. ¿Qué opinabas del tema de la prostitución?

Bav4. ¿Durante cuanto tiempo te gustaría estar ejerciendo la prostitución?

Bav5. ¿Piensas en cambiar de actividad?

Bav6. ¿Qué te impide ahora dejar la prostitución?

Bav7. ¿Qué necesitarías para poder dejarla?

Bav8. ¿Qué cosas has conseguido y cuáles has perdido con el ejercicio de la prostitución?

Bav9. ¿Sientes que tienes sueños por realizar y que son posibles?

Bav10. Si quisieses cambiar de trabajo, ¿crees que ahora te sería fácil hacerlo?

Bav11. ¿A qué otra ocupación sientes que te podrías dedicar? ¿Qué alternativas tendrías?

Bav12. Si estás harta y quieres cambiar, ¿cómo quisieras que te ayudásemos?

Bav13. ¿Cómo está tu estado de ánimo? ¿Eres feliz?

(Bav99: para otras preguntas de *búsqueda de alternativas vitales* no incluídas en el cuestionario)

Percepción vecinos

Per1. ¿Cómo es vuestra relación con los vecinos?

Per2. ¿Se viven situaciones tensas con los vecinos? ¿De qué tipo?

Per3. En caso afirmativo, ¿cómo se podrían evitar?

(Per99: para otras preguntas de *percepción vecinos* no incluídas en el cuestionario)

Opinión, necesidades y demandas

Ahora te preguntaremos sobre tu opinión y demandas que harías a las entidades que trabajan en lo social.

Opi1. En tu caso, ¿qué necesidades sociales tienes? (*dejar respuesta libre. Después especificar: información general, información legal, atención sanitaria, ayudas sociales puntuales, ayuda policial, ayuda en caso de violencia, orientación y/o formación laboral*).

Opi2. En Palma hay entidades, públicas y privadas, que dan atención a las personas con necesidades. ¿Conoces alguna? (*no sugerir, respuesta libre*).

Opi3. En caso afirmativo, ¿has acudido alguna vez a alguno de estos servicios?

Opi4. En caso afirmativo, ¿qué impresión te dieron? ¿Crees que te ayudaron a resolver tu demanda?

Opi5. En caso negativo, ¿por qué motivo no has acudido?

- ¿Sabrías dónde acudir si necesitases...

Opi6. Información general
Opi7. Información legal
Opi8. Atención sanitaria
Opi8. Ayudas sociales puntuales
Opi10. Ayuda policial
Opi11. Ayuda en caso de violencia
Opi12. Orientació y/o formación laboral?

(Opi13: en caso de dar una respuesta no catalogada en enumeración anterior)

Opi14. ¿Qué demandas harías a los servicios de atención? (*dejar respuesta libre, y después especificar areas anteriores: información general, legal, atención sanitaria, ayudas sociales puntuales, ayuda policial, ayuda en caso de violencia, orientación y/o formación laboral*).

Opi15. Hay alguna cosa más que consideres que es importante que los servicios de atención tengan en cuenta para poder ofrecer una mejor atención?

Opi16. La entrevista ya ha acabado. ¿Necesitas que te pongamos en contacto con algún servicio? ¿Quieres decir algo más que no te hayamos preguntado?

Opi17. En un futuro, el Ayuntamiento de Palma quiere seguir cuestionándose qué puede hacer para mejorar la atención que os da. ¿Te interesaría que contactásemos contigo si se hiciesen investigaciones futuras?

Muchas gracias por tu colaboración

(Opi99: para otras preguntas de *opinión, necesidades y demandas* no incluidas en el cuestionario)

Impresiones de la entrevistadora

Imp1. ¿Qué impresión general te has llevado de esta entrevista?

Imp2. ¿Crees que te decía la verdad, o más bien que ocultava alguna cosa importante?

Imp3. ¿Te ha hecho la impresión que pudiese estar ejerciendo la prostitución de forma obligada?

(Imp99: para otras preguntas de *impresiones de la entrevistadora* no incluidas en el cuestionario)

Bibliografia

ESCODE (2006). (En web). *Impacto de una posible normalización profesional de la prostitución en la viabilidad y sostenibilidad futura del sistema de pensiones de protección social. Resumen ejecutivo*. Disponible a <http://www.sigmo.org/modules/news/index.php?storytopic=3>.

FEDERACIÓN MUJERES PROGRESISTAS (2008). *Trata de mujeres con fines de explotación sexual en España. Estudio Exploratorio*. Madrid: autor.

FOLCH, C. et al (2009). "Diferencias en las características sociales, conductas de riesgo y prevalencia de infección por el virus de la inmunodeficiencia humana e infecciones de transmisión sexual entre trabajadoras del sexo españolas e inmigrantes en Cataluña". *Medicina Clínica (Barc)*. 132(10):385-388.

OBSERVATORI MUNICIPAL DE LA IGUALTAT. *Informe de població 2008. Anàlisi sociodemogràfica del municipi de Palma. Maig 2008*. [Palma]: Àrea d'Educació, Igualtat i Drets Cívics. Ajuntament de Palma, 2008.

OBSERVATORI MUNICIPAL DE LA IGUALTAT. *Informe de població 2009. Anàlisi sociodemogràfica del municipi de Palma*. [Palma]: Àrea d'Educació, Igualtat i Drets Cívics. Ajuntament de Palma, 2009.

OBSERVATORI MUNICIPAL DE LA IGUALTAT. *Informe d'avaluació inicial i propòsits sobre el fenomen de la prostitució. Març 2009*. [Palma]: Àrea d'Educació, Igualtat i Drets Cívics. Ajuntament de Palma, 2009.

PLASENCIA T. I LEÓN, N (2008). *Intervención con Mujeres en Contexto de Prostitución de Calle*. II Congreso Virtual Prostitución: Regularización de la Prostitución y derechos humanos. Palma (2008).

REGIDORIA DE DONA I IGUALTAT D'OPORTUNITATS. AJUNTAMENT DE BARCELONA (2006). *Pla per a l'abordatge integral del treball social*. Barcelona: autor.

SERRA, I. i altres (2008). *La prostitución femenina en la Comunidad Valenciana*. Valencia: Institut Universitari d'Estudis de la Dona. Universitat de València.